

# REDEGJØRELSE FOR ARBEIDET MED MENNESKERETT OG ANSTENDIG ARBEID I VERDIKJEDEN FOR DRIFTSÅRET 2023

BRØDRENE HELGESEN ETFT AS - EN DEL AV KONSTEL  
ÅPENHETSLOVEN  
JUNI 2024

BRØDRENE  
HELGESEN

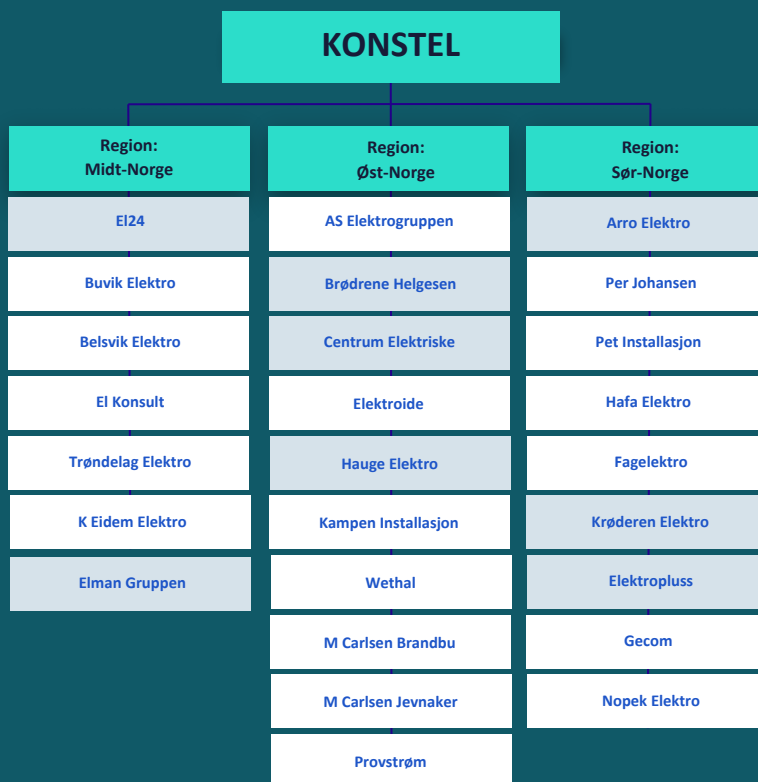


## OM KONSTEL AS

Konstel er et konsern som består av 31 elektroentreprenører på Østlandet, i Trøndelag og Møre og Romsdal. Konsernet tilbyr tjenester innen elektro rettet mot installasjon, vedlikehold og service. Konstel jobber både med private og offentlige kunder med prosjekter i ulike sektorer, inkludert boliger, næringsbygg, offentlige bygninger og industri. Konstel har vokst gjennom oppkjøp, og selskapene har beholdt sin lokale merkevare når de har blitt en del av konsernet. Forretningsmodellen kombinerer dermed nærhet til kunden og fleksibilitet med systemer, ressurser og synergier fra et større konsern.

## OM BRØDRENE HELGESEN

Brødrene Helgesens Eftf AS – som en del av Konstel har 47 ansatte. Vårt kontor ligger i Hønefoss og vårt nedslagsfelt er i hovedsak kommunene Ringerike, Hole og Jevnaker. Her har vi solgt elektrikertjenester i snart 107 år. Våre kunder er private, borettslag, bedriftskunder, eiendomsutviklere, entreprenører og industribedrifter. Til disse leverer vi alt av elektroinstallasjoner alene eller via samarbeid med andre aktører i markedet. I 2023 omsatte vi våre tjenester for 73 MNOK.



Omfattet

Ikke omfattet

## KONSTELS FORPLIKTELSE TIL AKTSOMHETSVALGURDERINGEN

Konstel har besluttet et sett av etiske retningslinjer som definerer de grunnleggende prinsippene for hvordan vi skal drive vår virksomhet i samsvar med gjeldende lovverk og sunn, etisk forretningsførsel. Disse etiske retningslinjene gjelder internt for alle selskapene i Konstel – i tillegg omfatter de leverandører. Vi skal opptre på en anstendig og pålitelig måte i alle sammenhenger og mot alle våre interessenter – det være seg ansatte, kunder, leverandører, konkurrenter, offentlige myndigheter, eiere og andre.

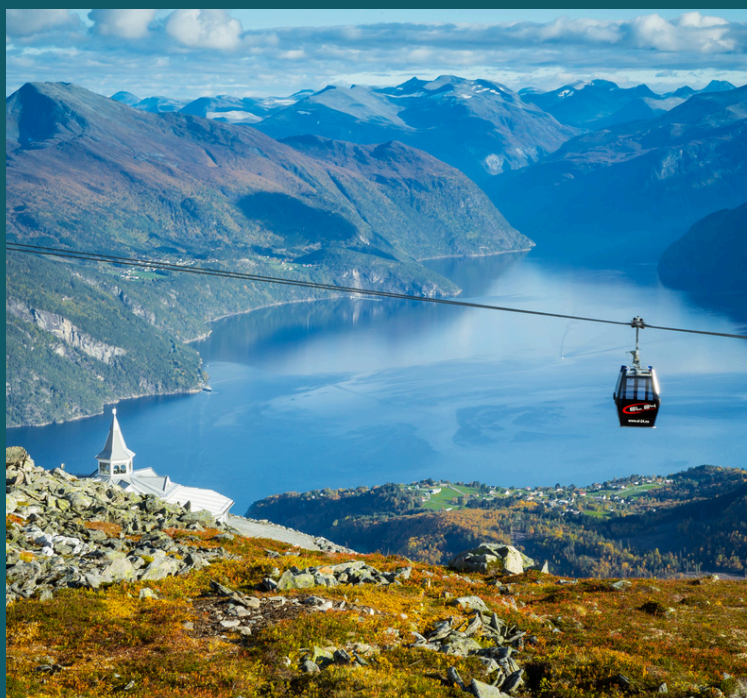
Konstels gjennomføring av aktsomhetsvurderinger baserer seg på OECDs retningslinjer og veileder for aktsomhetsvurderinger.

Aktsomhetsvurderingene skal være forholdsmessig:

*Aktsomhetsvurderingen skal stå i forhold til virksomhetens størrelse, virksomhetens art og bransje, samt alvorlighetsgraden og sannsynligheten for negative konsekvenser for grunnleggende menneskerettigheter og anstendige arbeidsforhold.*

*(Fra Forbrukertilsynet.no)*

Konstel er klar over at aktsomhetsvurderingen ikke er fullstendig utfyllende, og at vi ikke har mulighet til å fjerne all potensiell risiko for brudd på menneskerett eller anstendig arbeidsliv. Arbeidet er en kontinuerlig prosess med å sikre at alle delene i verdikjedene i våre selskap oppnår optimale forhold for anstendig arbeid og menneskerett, og vi går gradvis i dypere detalj og øker kontroll over vår verdikjede – og til alle selskapene som er en del av Konstel. Konstel forplikter seg til å følge opp aksjonene som er identifisert igjennom risikoanalysen, og til å påse at de forventede og ønskede resultatene oppnås. Vi er stolte over å ta dette ansvaret, og har som mål å påvirke samarbeidspartnere og andre til å også ta bedre valg!



## FORMÅL

Gjennom denne redegjørelsen ønsker vi å informere om risikovurderinger som er gjennomført og tiltaksplaner som er utviklet for å redusere risiko for brudd på menneskerettigheter og anstendig arbeidsliv. Vi er forpliktet til å etterleve kravene i Åpenhetsloven og arbeider uansett aktivt for å sikre at våre produkter og tjenester er i samsvar med prinsippene om respekt for menneskerettigheter og anstendig arbeidsliv. Som konsern er vårt mål å bidra til en bærekraftig praksis og sikre at vi opprettholder høy integritet i vårt arbeid, og at alle selskapene som er en del av konsernet gjør det samme.

Aktsomhetsvurderingen er utført i samsvar med OECDs retningslinjer

Kilde: OECDs retningslinjer\*

\*[https://files.nettsteder.regjeringen.no/wpupload/s01/blogs.dir/263/files/2019/09/201904\\_OECD\\_DDveileder\\_nettil.pdf](https://files.nettsteder.regjeringen.no/wpupload/s01/blogs.dir/263/files/2019/09/201904_OECD_DDveileder_nettil.pdf)



# REDEGJØRELSE



## FORANKRING AV ANSVARLIGHET

I Konstel AS har morselskapet ansvar for å utføre en overordnet redegjørelse. Denne tar for seg de områdene i konsernet som går på tvers av selskapene, inklusiv sentraliserte bestemmelser og avtaler. Konstel har også sikret at det er en rekke sentraliserte leverandøravtaler med leverandører som svarer til konsernets forventninger med hensyn til Åpenhetslovens krav.

Arbeidet med Aktsomhetsvurderinger følges opp av bærekraftsansvarlig, i samarbeid med leder for forsyningskjeden. Styret i Konstel godkjente arbeidet i 2022, og fremdriften følges opp av konsernledergruppen. Styret holder Konstel ansvarlig for det videre arbeidet og redegjørelsen på årlig basis.

Arbeidet er forankret i Konstels etiske retningslinjer for alle selskapene og deres ansatte, samt etiske retningslinjer for alle sentrale samarbeidspartnere. Det fins en varslingskanal for ansatte på selskapets intranettside, og i tillegg har alle selskap en egen kanal knyttet til Åpenhetsloven på sine hjemmesider. Det er også utviklet en veileder for de situasjonene selskapene i konsernet ikke benytter seg av de sentraliserte avtalene, og dette følges opp på årlig basis. Konstel har videre utviklet opplæring og innføring i Åpenhetsloven for alle selskapene som individuelt er omfattet av loven, og gjennomgår deres arbeid i fellesskap på årlig basis for å påse fremdrift.

Sentrale leverandører og samarbeidspartnere følges opp jevnlig, blant annet gjennom leverandørmøter eller -besøk, og gjennom spørreundersøkelser, for å påse at kravene og forventningene i de etiske retningslinjene til leverandører (Code of conduct), og dermed også kravene i Åpenhetsloven, etterfølges. Videre har Konstel gjennomført en intern analyse for å kartlegge interne arbeidsvilkår og påse at alle selskap i konsernet etterlever Konstels etiske retningslinjer. Dette er et viktig kontinuerlig arbeid for oss – da menneskene er kjernen av vårt arbeid.



## FORANKRING AV ANSVARLIGHET

Arbeidet som blir gjort lokalt i bedriften er godt forankret via den jobben og de resursene konsernet allerede har lagt til grunn for dette arbeidet. Selv om vi er en såpass stor bedrift som vi er, har vi gjennom mange år forsøkt å redusere egne leverandører og samarbeidspartnere til ett minimum. Dette arbeidet startet tidlig som ett ledd i det å gå i allianse med aktører som vi så har gode verdier og som leverer utstyr fra det vi hittil med dette arbeidet, ser på som ryddige produsenter. Utfordringene våre er at vi ofte jobber i ett prosjekt marked som i hovedsak er styrt av pris. Dette påvirker oss i den grad at vi til tider må se til nye leverandører i markedet i større grad enn hva vi har måtte gjort tidligere.

Vi jobber mot våre leverandører ved å be de signere konsernets CoC samt stiller kritiske spørsmål rundt leverandørene og prosessene de har for å levere oss varer. Vi har i dag mer fokus på hele livsløpet til produktene, hendelsene rundt måten de er produsert på og hvor i verden, enn bare pris.

Det er i all hovedsak daglig leder som er hovedansvarlig for arbeidet med Åpenhetsloven i bedriften. Alle ansatte er allikevel involvert i arbeidet i mer eller mindre grad, ut ifra hvem rolle man har og hvilke arbeidsoppgaver man utfører.





## KARTLEGGING OG VURDERING AV RISIKO FOR SKADE

### Verdikjeden beskrevet:

For Konstel AS er alle deler av driften viktig for at vi skal levere optimal verdi til våre kunder. Verdikjeden består i korte trekk av fire hoveddeler (underleverandører, leverandører, internt og kunder). Vi har delt inn redegjørelsen av arbeidet i 2 deler – 1) arbeidet med menneskerettigheter og anstendig arbeid internt i Konstel-konsernet, og 2) arbeidet med leverandørkjeden, herunder underleverandører gjennom direkte arbeid med leverandører.

Ansvar overfor underleverandørene i vår verdikjede dekkes av våre direkte leverandører gjennom forankret Code of Conduct. Det viktigste fokuset i aktsomhetsvurderingene for 2023 har vært å videreføre arbeidet med direkte leverandører og de leverandørene vi ikke har sentraliserte avtaler med. Vi fortsetter arbeidet fra fjoråret, ved å gå videre med de områdene vi får økt kjennskap til risikoene ved, samt der vi har størst påvirkning. Redegjørelsen tar for seg arbeidet internt i Konstel og arbeidet med leverandørkjeden.

### Verdikjeden illustrert i de 4 delene:

UNDERLEVERANDØRER	DIREKTE LEVERANDØR	INTERNT I KONSTEL	KUNDER
RÅMATERIALER	GROSSISTER	KONSTEL ANSATTE I SELSKAPENE	MELLOMSTORE OG STØRRE PROSJEKT
PRODUKSJON	DIREKTE INNKJØP MED SENTRALAVTALE	KONSTEL ANSATTE PÅ HOVEDKONTORET	PRIVATKUNDER
ANNET	DIREKTE INNKJØP UTEN SENTRALAVTALE		OFFENTLIGE KUNDER
RÅMATERIALER	INNLEID ARBEIDSKRAFT		
RÅMATERIALER	ANNET INNKJØP		
	LOKALER		

Underleverandører adresseres i Konstel sin Code of Conduct for leverandører. Det settes tydelige krav til at leverandøren påser og følger opp at sin verdikjede har anstendige arbeidsforhold og at det ikke foregår brudd på menneskerettigheter.

Direkte leverandører er delt opp i flere kategorier som tilsammen favner omfanget i verdikjeden til Konstel. Arbeidet med denne kategorien er det viktigste vi gjør.

Konstel sine interne forhold er dekket ved undersøkelse av alle selskapenes rutiner, prosedyrer, sertifiseringer mm., i tillegg til ansatteundersøkelse i konsernet.

Kunder er i hovedsak utenfor Konstel sin kontroll, men det er etter vårt ønske å påse at avtaler inngås med selskap som støtter våre etiske retningslinjer. Konstel som leverandør setter krav til elementer som bl.a. HMS til oppdragsgiver på vegne av ansatte.

Som ett datterselskap under Konstel-paraplyen forholder vi oss til verdikjeden slik den er skrevet. Denne retter fokus mot våre kunder og leverandører. Konsernets Code of Conduct og de grunnleggende prinsippene i

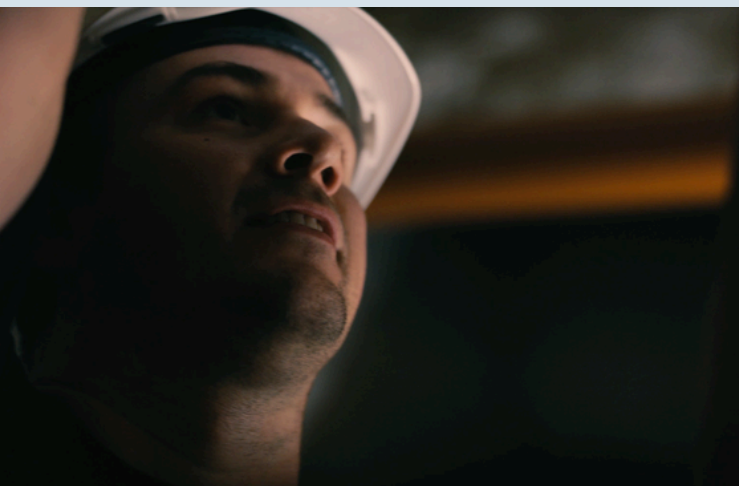
aktsomhetsvurderinger blir videreført til våre direkte leverandører der bedriften har samarbeidsavtaler utover sentralavtalen. Vi viderefører til disse leverandørene samme krav som konsernet har til sentralleverandørene.

## RISIKOVURDERING AV VERDIKJEDEN – OPPDATERING FRA 2022

Det ble i 2022 utviklet en oversikt og kartlegging av de interne prosessene i Konstel for å påse at alle selskapene som er en del av konsernet har på plass gode rutiner for håndtering av egne ansatte og arbeidere som er direkte tilknyttet deres drift (herunder egne ansatte, vasketjenester, innleie mm.). Denne oversikten følges opp kontinuerlig da selskapene som skal være en del av Konstel må ha arbeidet med mennesker ordentlig godt forankret. Konstel har utviklet interne etiske retningslinjer, og kartlegger på jevnlig basis evnen selskapene har til å tilby de beste og tryggeste vilkårene for sine ansatte; gjennom HMS, mangfold, ansatterutiner, varslingskanaler, personaloppfølging mm. Det ble ikke avdekket noen brudd på menneskerett og anstendig arbeid internt, og arbeidet med menneskene våre videreutvikles og forbedres kontinuerlig – vi ønsker å være den beste plassen å jobbe i vår bransje, og har jevnlig ansatte-undersøkelser for å påse at vi er oppdatert på hva våre ansatte behøver.

Et viktig grep vi gjorde fra i fjor var å flytte innleid arbeidskraft fra eksterne, til internt mellom selskapene som er en del av Konstel. Dette har ført til økt oversikt og kontroll, økt tilfredshet for våre ansatte, forbedrede avtalevilkår, i tillegg til økt lønnsomhet for hele Konstel.

For vår leverandørkjede ble det videre utført en risikovurdering som baserer seg på geografisk risiko og bransjerisiko. Risikovurderingen fra driftsåret 2022 tydeliggjorde noen områder vi måtte forbedre for å få bedre oversikt og øke kontroll – da oversikt og kontroll fort ble identifisert som et viktig fokusområde for oss. Denne risikovurderingen tok vi med oss videre, og har på nytt kartlagt hvilke risikoer vi er eksponert for. Vi har vurdert fokus og prioritet basert på den tilknytningen vi har til risikoen, samt hvilket ansvar vi anser at Konstel som selskap har. Etter vurdering av fjorårets tiltak, samt videre analyse av leverandørenes eksponering for risiko, har vi bestemt hvilke områder vi setter fokus på for 2024.



## RISIKO OG TILTAK INTERNT I KONSTEL

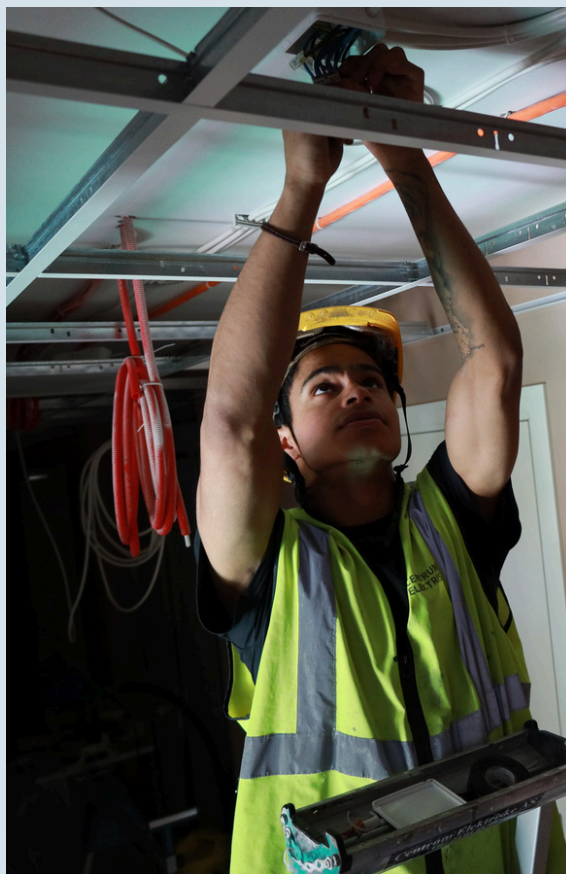
**Vurderinger:** De interne prosessene i Konstel er sentrale for å sikre effektivitet og transparens. Konstel har derfor utviklet interne etiske retningslinjer, samt lagt til rette for at alle selskapene som selv er omfattet av loven er klar over den risikoen de er eksponert for, og gjør noe med det gjennom årlig felles sesjoner, samt kontinuerlig arbeid med aktsomhetsvurderinger ved bruk av et internt verktøy. For arbeidet med aktsomhetsvurderinger har Konstel utviklet en fast prosess for arbeidet med selskapene for å sikre at alle er klar over de risikoene de er eksponert for i verdikjeden.

Konstel har også fokusert mye på sentralisering av avtaler, slik at morselskapet har kontroll over hvilke leverandører som benyttes til enhver tid. For at selskapene skal få beholde sine lokale preg er det likevel viktig å til tider benytte lokale leverandører utenom sentralavtalene.

**Effekt av tiltak:** For 2022 ble det ikke avdekket noen brudd på menneskerettigheter internt i konsernet. Likevel har Konstel kartlagt at alle selskapene har gode rutiner for ansatteoppfølging på plass, og følger opp dette jevnlig. Det har gitt god transparens, og dialog på tvers av selskapene – som på lang sikt forventes at vil lede til enda økende tilfredshet. Det er også gjort tiltak for å sikre at vi har felles rutiner på tvers av konsernet, og ser at dette øker effektivitet.

**Risiko:** Mangel på informasjon om noen prosesser for inngåelse av avtaler med leverandører (se leverandørkjede og selskapenes individuelle redegjørelser) og kontinuerlig kjent risiko for HMS-relaterte tema for våre ansatte, som alltid må holdes fokus på.

**Tiltak og forventet resultat:** Kontinuerlig arbeides det med det menneskelige i Konstel – noe som også er en viktig del av vår strategi (se strategidokument). Vi forventer at vårt kontinuerlig fokus på våre mennesker, og de som er involvert i vår drift, vil skille oss ut i mengden som en fantastisk arbeidsplass for alle.



## RISIKO OG TILTAK INTERNT I KONSTEL

### KONSTEL SOM MORSELSKAP SITT ANSVAR

- Rutiner og rammeverk for håndtering av arbeidsvilkår internt
- Retningslinjer og rammeverk for avtaler med leverandører (etiske retningslinjer internt og Code of Conduct eksternt)
- Oppfølging av sentraliserte avtaler og leverandører som benyttes på tvers av selskapene
- Utvikling av rammeverk for aktsomhetsvurderinger
- Risikovurdering av leverandørkjeden som rammer morselskapet, samt de fleste av selskapene
- Risikovurdering av leverandører som har fast avtale med Konstel, herunder leverandører som konsernet har ansvar for, og som selskapene forventes å benytte seg av
- Tydeliggjøring av hvor i verdikjeden det kan forekomme
- forskjeller mellom selskap i konsernet
- Publisering av overordnet aktsomhetsvurdering for konsernet på Konstel sine nettsider

### SELSKAPENES ANSVAR

- Etterlevelse av etiske retningslinjer internt, og bevis på dette gjennom utfylling av undersøkelse når etterspurt
- Overholde krav om å følge Konstel sine etiske retningslinjer for eksternt, herunder sende ut CoC der relevant og følge opp disse
- Etterlevelse av sentralt bestemte avtaler; velge konsernets leverandører når det er mulig, herunder vurdere tiltak for å redusere bruken av lokale / mindre avtaler
- Aktsomhetsvurdering for egen drift, med tydeliggjøring av områdene i verdikjeden som skiller seg fra konsernet
- Eks. selskap som benytter seg av leverandører av batteri, solcellepanel og tekstil/arbeidsklær, som derfor eksponerer seg for annen land-risiko
- Alle egne/lokale avtaler, som blant annet rengjøring og annet tjenestetilbud som er viktig for egen drift
- Publisere egen redegjørelse på egne nettsider med tydeliggjøring av forskjellene fra Konstel, og med egne individuelle risikovurderinger og tiltak basert på tilknytning, relasjon, ansvarlighet og land-/markedsrisiko

## RISIKO OG TILTAK INTERNT I BRØDRENE HELGESEN

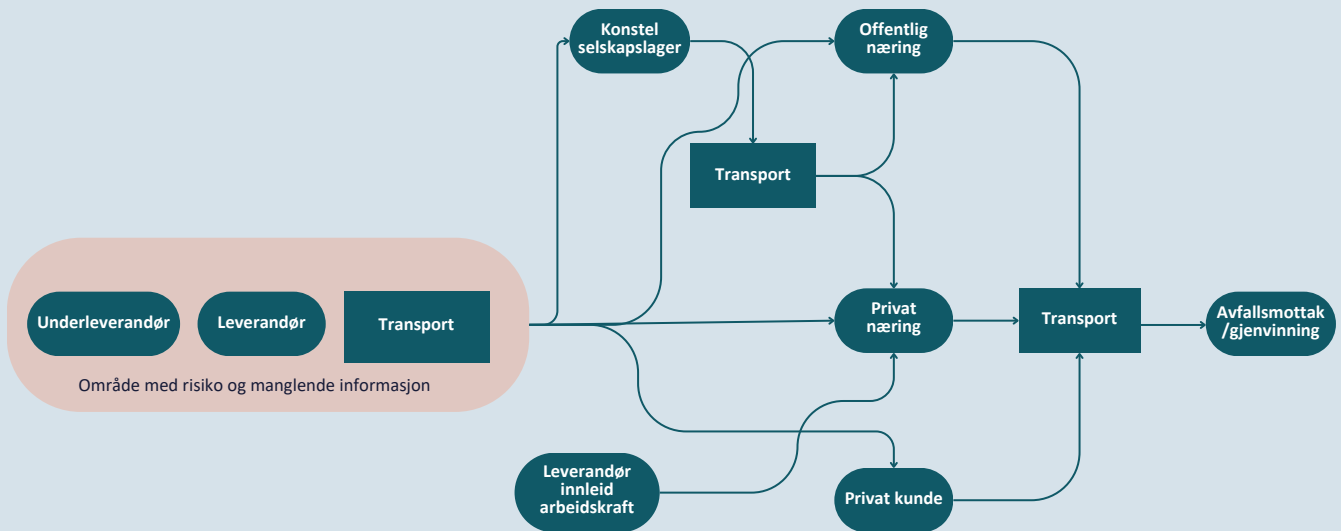
Brødrene Helgesens Eftf AS har eksistert i snart 107 år og er ansett som en solid og veldrevet bedrift i lokalmiljøet. Dette viser at bedriften over lang tid har hatt fokus på å jobbe med mennesker, helse, sikkerhet og arbeidsmiljø. Det er menneskene i bedriften som sammen gjør bedriften utad til hva lokalmiljøet og våre kunder og samarbeidspartnere ser den som. Godt arbeidsmiljøet henger høyt hos oss og er fundamentet i en trygg og sunn arbeidsplass med gode verdier og tradisjoner for godt håndverk og trygghet.

Dette arbeidet fortsetter i fremtiden og målet vårt er å bli enda bedre, samt å bevisstgjøre temaet i større grad for våre ansatte slik at de også kan være med å ta mer bærekraftige valg fremover.



## RISIKO OG TILTAK I LEVERANDØRKJEDEN

Prosjektrelatert verdikjede for alle selskapene i Konstel:



**Vurderinger:** Overordnet er Konstel AS sin prosjektrelaterte verdikjede, som illustrerer hvordan alle selskapene i konsernet arbeider, relatert til lav risiko med noen unntak på leverandørsiden grunnet noe mangel på informasjon, samt eksponering til høyrisikoland.

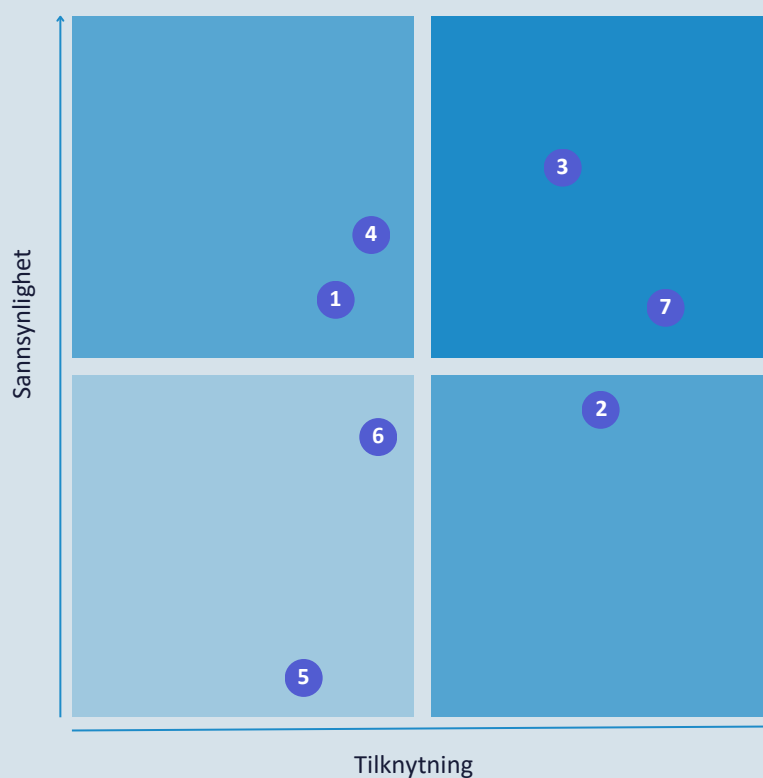
### Effekt av tiltaket "Kartlegging av leverandører og code of conduct for økt kontroll"

I 2022 kategoriserte vi for første gang våre leverandører inn i grupperinger, og risikovurderte disse basert på land- og bransjerisiko, i tillegg til mangel på informasjon.

Arbeidet i løpet av 2023 har handlet mye om å skaffe oss mer kontroll over leverandørene, samt hva slags risiko vi faktisk er eksponert for gjennom de forskjellige underleverandørene. Konstel har sendt ut Code of conduct til de viktigste samarbeidspartnere og leverandører, og gjennom det sikret at alle leverandører er klar over – og følger – Konstel sine forventninger. Konstel har også videreført informasjonsinnhenting med noen spørreundersøkelser. Basert på resultatene ser vi at vi enda mangler informasjon, - mye av risikoen ligger hos leverandørene våre, og vi ønsker å vite hvordan de håndterer sine ansatte, og sine underleverandørers vilkår.

## RISIKO OG TILTAK: PRIORITERING FOR DRIFTSÅRET 2023

#	Kategori	Risiko '22
1	Grossister	Medium
2	Direkte innkjøp med sentralavtale	Medium
3	Direkte innkjøp uten sentralavtale	Høy
4	Innleid arbeidskraft	Medium/Høy
5	Annet innkjøp (verktøy, klær, bil, kontorrekvisita)	Lav
6	Lokaler (husleie, vask, kantine)	Medium
7	Egenhåndtering av transporttjenester	Høy



## RISIKO OG TILTAK: RESULTAT FOR 2023

### Effekt av tiltak “Innleid arbeidskraft og egenhåndtering transport”

Fjorårets kartlegging tydeliggjorde at innleid arbeidskraft og egenhåndtering av transport var to områder og bransjer med høy risiko for brudd på menneskerettigheter (basert på offentlige kilder). Disse risikoområdene har blitt arbeidet med, og risikoen er kraftig redusert.

Innleid arbeidskraft praktiseres ikke i forbudssoner, og ved å ta nytte av konsernstrukturen sikrer vi at selskapene ofte leier arbeidskraft på tvers av Konstel istedenfor å leie fra eksterne tilbydere. Dette har ført til økt oversikt og kontroll, økt tilfredshet for våre ansatte, forbedrede avtalevilkår, i tillegg til økt lønnsomhet for hele Konstel. For selskapene som opererer i de områdene hvor innleie enda er tillat, har det blitt utviklet en prosess for innleie, der det arbeides tett med leverandøren for å ha gode rutiner. I forbudssoner opererer Konstel og selskapene med midlertidig ansettelse; et kontinuerlig fokusområde for de selskapene i konsernet det gjelder. Sammen med Klüge og leverandøren vi ansetter fra, har det blitt utviklet en god prosess for håndtering av midlertidig ansatte, men det er mindre kontroll ved slike tilfeller enn egne ansatte.

Selskapene benytter seg heller ikke lenger av transporttjenester utenfor leverandøravtaler – denne risikoen er dermed inkludert i CoC med Leverandør. Vi forventer at våre leverandører har oversikt over transportselskapene som de benytter seg av, og Konstel holder fokus på tema i dialog med de viktigste leverandørene.

### Effekt av tiltak “Kontroll og oversikt over grossister og direkte innkjøp m/ sentralavtale”

Et viktig grep for Konstel har vært å få bedre oversikt over leverandører vi har sentraliserte avtaler med. Vi har fulgt opp Code of conduct, og påsett at disse blir etterlevd. Basert på informasjonen vi har fått fra de leverandørene vi har sentrale avtaler med, har vi ikke noen grunn til å anta at det er noen brudd på menneskerettigheter i deres verdikjeder. Dette er likevel noe vi velger å fortsette å følge opp kontinuerlig.

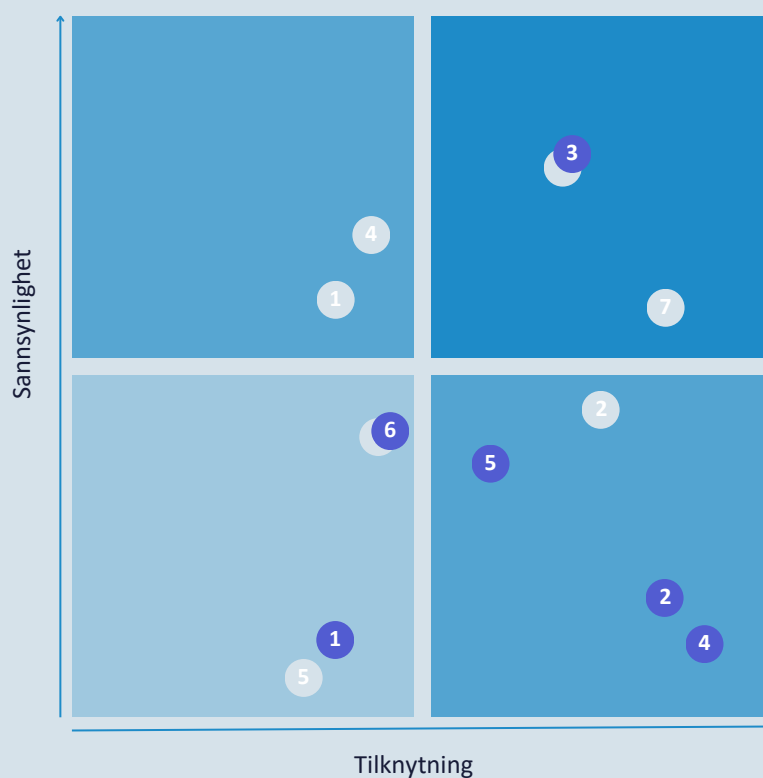
### Effekt av tiltak “Innføring av rutine for handel utenom sentralavtale”

Det ble identifisert medium risiko forbundet med direkte innkjøp til prosjekter utenom de sentrale avtalene i Konstel, da dette medførte mangel på kontroll og oversikt over risiko. Dette arbeides fortsatt med, - og ett steg på veien har vært å utvikle en rutine for hvordan selskapene i Konstel skal håndtere avtaler med slike leverandører. Det har ikke blitt innført noen fast rutine på hvordan å følge opp dette, og det er enda mange selskap som benytter seg av egne leverandører uten at dette er kartlagt godt nok. Dette arbeides med videre. Det er likevel innført noen fler sentraliserte avtaler – blant annen med arbeidstøy – en bransje som er kjent for en del risiko for brudd på menneskerettigheter, og det er utviklet gode rutiner for hvordan lokaler og kantiner og vasketjenester skal håndteres.



## RISIKO OG TILTAK: ENDRING FRA 2022 - 2023

#	Kategori	Risiko '22	Risiko '23
1	Grossister	Medium	Lav
2	Direkte innkjøp med sentralavtale	Medium	Lav
3	Direkte innkjøp uten sentralavtale	Høy	Høy
4	Innleid arbeidskraft	Medium/Høy	Lav
5	Annet innkjøp (verktøy, klær, bil, kontorrekvisita)	Lav	Medium
6	Lokaler (husleie, vask, kantine)	Medium	Medium
7	Egenhåndtering av transporttjenester	Høy	Ikke lenger relevant



## TILTAK OG FOKUS FOR 2024

Gjennom aktsomhetsvurderingen for driftsåret 2023 har vi prioritert å fokusere arbeidet på 3 områder med sterkest risiko;

### 1. DIREKTE INNKJØP UTEN SENTRAL AVTALE UTGJØR EN KONTINUERLIG RISIKO PÅ GRUNN AV MANGEL PÅ INFORMASJON.

Det er mange leverandører, og av den grunn mindre grad av kontroll ved sentrale avtaler.

**Risiko:** Risiko for avtaler med underleverandører med brudd på menneskerettigheter.

**Tiltak:** Vi vil kontinuerlig arbeide med å sentralisere avtaler, og sikre at alle selskapene i Konstel etterlever de retningslinjene som morselskapet gir mtp inngåelse av avtaler, og håndtering av ansatte. I tillegg har vi sendt ut spørreskjema for å bedre kartlegge den faktiske risikoen vi er eksponert for gjennom disse – slik at vi har bedre grunnlag for å både velge leverandører, samt å samarbeide med de for å forbedre sine rutiner. Vi har også bestemt at leverandørvalg er på agendaen i alle regionsapparater, og at rutinen for handel med slike leverandører blir tatt i bruk på tvers.

**Forventet utfall:** Vi forventer at vi får økt oversikt over leverandørers faktiske eksponering for risiko, og på den måten kan ta bedre avgjørelser i valg av leverandører. Vi forventer også at vi må arbeide videre med noen leverandører for å få de til å ta grep, og vi håper det vil gjøre at fler får det bedre lengre nedover i verdikjeden – på lang sikt.

### 2. ANNET INNKJØP UTGJØR EN BRED KATEGORI AV INNKJØP AV ANDRE MATERIALER UTENOM PROSJEKT.

Denne kategorien er uoversiktlig, og de fleste selskapene i Konstel har lange «haler» av leverandører som utgjør små summer. Dette utgjør en risiko for eksponering for brudd vi ikke er klar over. Risikoen anses som lav, da de fleste leverandørene er store anerkjente firma, men det er likevel noe vi må holde øynene åpne for.

**Risiko:** Mangel på informasjon kan lede til ukjente brudd på menneskerettigheter.

**Tiltak:** Kartlegging av disse, og kontinuerlig arbeid med sentralisering av leverandører. Konstel har også tatt i bruk et verktøy for å få bedre oversikt over leverandører, og påse at selskapene i konsernet bruker en mindre «hale» av leverandører og fokuserer på færre.

**Forventet utfall:** Færre leverandører Konstel er eksponert for og økt kontroll og tettere dialog med leverandører i alle kategorier. Ett eksempel er en avtale som er inngått for arbeidsklær – som gjør at Konstel vet at klærne som er levert til selskapene er produsert med gode vilkår i hele verdikjeden.

### **3. LOKALER, INKLUSIV VASKE- OG KANTINETJENESTER ER EN BRANSJE SOM HAR KJENTE RISIKOER KNYTTET TIL MENNESKERETTIGHETER.**

Det er ikke her funnet noen brudd, eller risiko for brudd, da selskapene i Konstel har langvarige og gode avtaler – gjerne lokalt.

Dette er likevel en bransje som har kjent ibrørende risiko, og er derfor noe Konstel velger å til enhver tid holde fokus på.

**Risiko:** Ibrørende risiko for brudd på menneskerettigheter, lange arbeidsdager, tunge løft og ofte for lave lønninger.

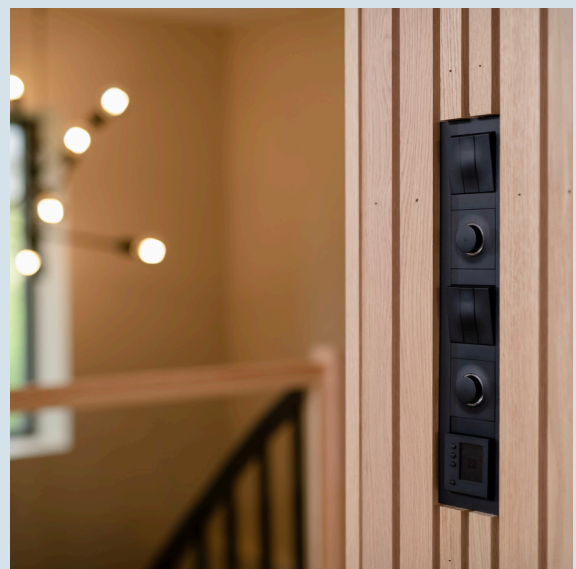
**Tiltak:** Kartlegge hvilke tilbydere alle selskapene i Konstel benytter seg av, og sikre at alle har gode kontrakter og avtalevilkår på plass.

**Forventet utfall:** Kontinuerlig gode relasjoner med de ansatte i denne delen av verdikjeden.

Vi ser ikke noe direkte effekt innad i egen bedrift pr nå av de tiltakene som er iverksatt rundt dette arbeidet. Dette tror vi er for tidlig, men at effektene av dette arbeider over tid vil komme og at man da vil se en endring. Det vi dermed ser er at andre som oss er mer opptatt av bærekraft og gode valg for fremtiden nå enn før. Dette har vi merket effekten av både hos leverandører og samarbeidspartnere. Det er lettere å stille kritiske spørsmål nå å få svar enn hva det var tidligere år.

Våre leverandører vet nå at dette er et tema vi jobber med hver dag og som de som vår leverandør må forholde seg til. Dette håper vi fremover vil bidra til at vår bransje og de bransjene vi kjøper tjenester av igjen oppleves som seriøse. Vi ønsker også at de produkter og tjenestene vi leverer hver dag er produsert ihht til de lover og regler som er satt samt at de mennesker som behandler denne jobben har de vilkår som er forventet at de skal ha for den jobben de gjør.

**Oppsummert velger Konstel å videreføre arbeidet med å øke kontrollen over hvilke leverandører som er involvert i vår verdikjede. Som en ansvarlig samfunnsaktør er det viktig for Konstel å påse at selskapene i konsernet er klar over den risikoen de eksponerer seg for, og arbeider kontinuerlig med å redusere risiko og sikre effektivitet på tvers.**



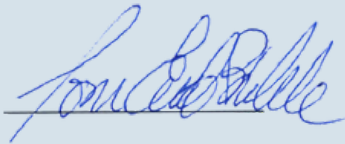
## RELEVANTE DOKUMENTER

Etiske retningslinjer for leverandører; etiske retningslinjer for Konstel.

## KONTAKT

Har du spørsmål eller kommentarer til vårt arbeid knyttet til Åpenhetsloven kan du kontakte oss på [aapenhetsloven@konstel.no](mailto:aapenhetsloven@konstel.no)

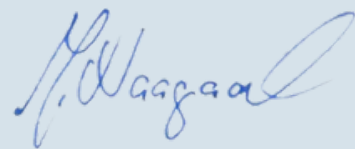
Lier 25.juni 2024



Styreleder,  
Tom Erik Brekke



Styremedlem,  
Marcus Virik



Daglig leder,  
Marius Waagaard

BRØDRENE  
HELGESEN