

Åpenhetsloven 2025

Redegjørelse for arbeidet med
menneskerett og anstendig arbeid i
verdikjeden

CENTRUM 
ELEKTRISKE

En del av **Nimlas**.

NIMLAS SIN FORPLIKTELSE TIL AKTSOMHETSVURDERINGEN

Nimlas har besluttet et sett av etiske retningslinjer som definerer de grunnleggende prinsippene for hvordan vi skal drive vår virksomhet i samsvar med gjeldende lovverk og sunn, etisk forretningsførsel. Disse etiske retningslinjene gjelder internt for alle selskapene i Nimlas – i tillegg omfatter de leverandører. Vi skal opptre på en anstendig og pålitelig måte i alle sammenhenger og mot alle våre interessenter – det være seg ansatte, kunder, leverandører, konkurrenter, offentlige myndigheter, eiere og andre.

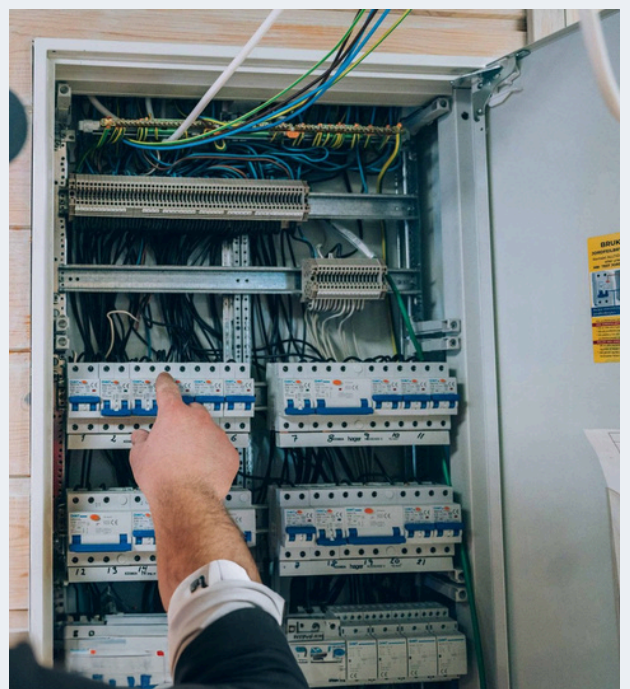
Nimlas sin gjennomføring av aktsomhetsvurderinger baserer seg på OECDs retningslinjer og veileder for aktsomhetsvurderinger.

Aktsomhetsvurderingene skal være forholdsmessig:

Aktsomhetsvurderingen skal stå i forhold til virksomhetens størrelse, virksomhetens art og bransje, samt alvorlighetsgraden og sannsynligheten for negative konsekvenser for grunnleggende menneskerettigheter og anstendige arbeidsforhold.

(Fra Forbrukertilsynet.no)

Nimlas er klar over at aktsomhetsvurderingen ikke er fullstendig utfyllende, og at vi ikke har mulighet til å fjerne all potensiell risiko for brudd på menneskerett eller anstendig arbeidsliv. Arbeidet er en kontinuerlig prosess med å sikre at alle delene i verdikjedene i våre selskap oppnår optimale forhold for anstendig arbeid og menneskerett, og vi går gradvis i dypere detalj og øker kontroll over vår verdikjede – og til alle selskapene som er en del av Nimlas. Nimlas forplikter seg til å følge opp aksjonene som er identifisert igjennom risikoanalysen, og til å påse at de forventede og ønskede resultatene oppnås. Vi er stolte over å ta dette ansvaret, og har som mål å påvirke samarbeidspartnere og andre til å også ta bedre valg.



FORMÅL MED DENNE RAPPORTEN

Gjennom denne redegjørelsen ønsker vi å informere om risikovurderinger som er gjennomført og tiltaksplaner som er utviklet for å redusere risiko for brudd på menneskerettigheter og anstendig arbeidsliv. Vi er forpliktet til å etterleve kravene i Åpenhetsloven og arbeider uansett aktivt for å sikre at våre produkter og tjenester er i samsvar med prinsippene om respekt for menneskerettigheter og anstendig arbeidsliv.

Som konsern er vårt mål å bidra til en bærekraftig praksis og sikre at vi opprettholder høy integritet i vårt arbeid, og at alle selskapene som er en del av konsernet gjør det samme.



Aktsomhetsvurderingen er utført i samsvar med OECDs modell for aktsomhetsvurderinger for ansvarlig næringsliv¹

INN H O L D

Om Nimlas og Centrum Elektriske	4-9
Historisk arbeid og resultater	10-13
Risikovurdering og tiltak 26	14-18



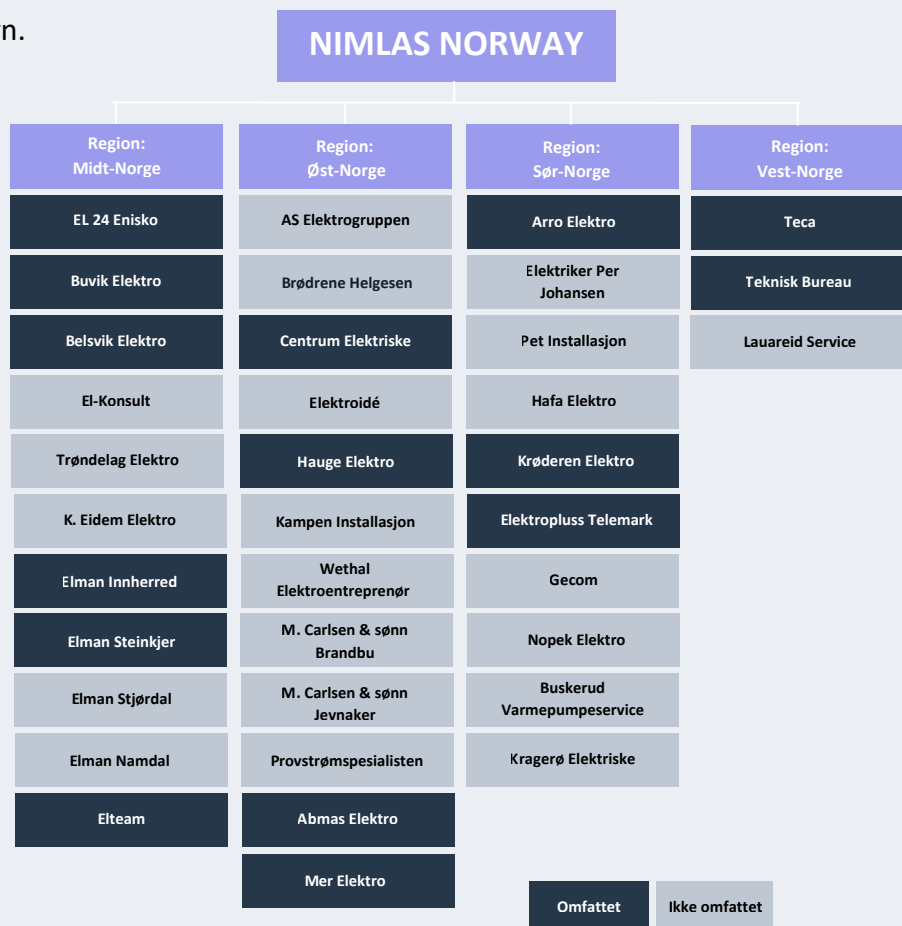
OM NIMLAS OG CENTRUM ELEKTRISKE

OM NIMLAS NORGE

Nimlas Norge er et teknisk installasjonskonsern som består av 36 selskaper i store deler av Norge. Konsernet leverer et bredt spekter av tjenester innen elektro, rør, ventilasjon, automasjon, brannsikring og andre tilhørende fagområder. Nimlas jobber både med private og offentlige kunder med prosjekter i ulike sektorer, inkludert boliger, næringsbygg, offentlige bygninger og industri. Nimlas har vokst gjennom oppkjøp, og selskapene har beholdt sin lokale merkevare når de har blitt en del av konsernet. Forretningsmodellen kombinerer dermed nærhet til kunden og fleksibilitet med systemer, ressurser og synergier fra et større konsern.

OM CENTRUM ELEKTRISKE

Centrum Elektriske er en elektroentreprenør med 35–45 ansatte. Selskapet opererer i Oslo og omegn og er totalleverandør av elektriske installasjoner i prosjekt- og servicemarkedet. Omsetningen i 2025 var 82 MNOK.



FORANKRING AV ANSVARLIGHET

I Nimlas har morselskapet ansvar for å utføre en overordnet redegjørelse. Denne tar for seg de områdene i konsernet som går på tvers av selskapene, inklusiv sentraliserte bestemmelser og avtaler. Nimlas har også sikret at det er en rekke sentraliserte leverandøravtaler med leverandører som svarer til konsernets forventninger med hensyn til Åpenhetslovens krav.

Arbeidet med Aktsomhetsvurderinger følges opp av bærekraftsansvarlig, i samarbeid med leder for forsyningskjeden. Styret i Nimlas (da Konstel) godkjente arbeidet i 2022, og fremdriften følges opp av konsernledergruppen. Styret holder Nimlas ansvarlig for det videre arbeidet og redegjørelsen på årlig basis.

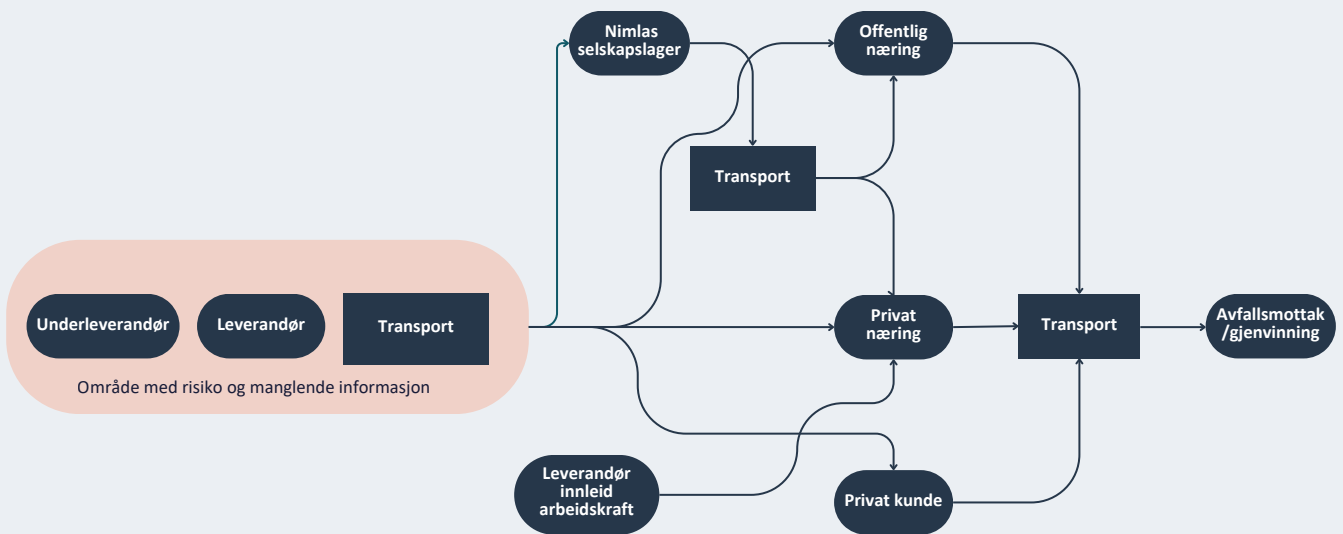
Arbeidet er forankret i Nimlas sine etiske retningslinjer for alle selskapene og deres ansatte, samt etiske retningslinjer for alle sentrale samarbeidspartnere. Det finnes en varslingskanal for ansatte på selskapets intranettside, og i tillegg har alle selskap en egen kanal knyttet til Åpenhetsloven på sine hjemmesider. Det er også utviklet en veileder for de situasjonene selskapene i konsernet ikke benytter seg av de sentraliserte avtalene, og dette følges opp på årlig basis. Nimlas har utviklet opplæring og innføring i Åpenhetsloven for alle selskaper som individuelt er omfattet av loven, og gjennomgår deres arbeid i fellesskap på årlig basis.

Sentrale leverandører og samarbeidspartnere følges opp jevnlig, blant annet gjennom leverandørmøter eller -besøk, og gjennom spørreundersøkelser, for å påse at kravene og forventningene i de etiske retningslinjene til leverandører (Code of conduct), og dermed også kravene i Åpenhetsloven, etterfølges. Videre har Nimlas gjennomført en intern analyse for å kartlegge interne arbeidsvilkår og påse at alle selskap i konsernet etterlever selskapets etiske retningslinjer.



VÅR VERDIKJEDE ILLUSTRERT

Prosjektrelatert verdikjede for alle selskapene i Nimlas Norge:



Nimlas sin prosjektrelaterte verdikjede illustrerer overordnet hvordan alle selskapene i konsernet arbeider. Majoriteten av verdikjeden er relatert til lav risiko, men som følge av eksponering til noen høyrisikoland på leverandørsiden og delvis manglende informasjon, er det potensielle negative konsekvenser som må overses og følges opp. Redegjørelsen tar hovedsakelig for seg arbeidet med leverandørkjeden da det er her vi har størst påvirkning.

VÅR VERDIKJEDE KATEGORISERT

Verdikjeden består i korte trekk av fire hoveddeler: underleverandører, leverandører, interne forhold og kunder. I arbeidet med aktsomhetsvurderingene er det leverandørkjeden som er hovedfokuset.

Verdikjeden kategorisert i de 4 delene:

UNDERLEVERANDØRER	DIREKTE LEVERANDØRER	INTERNT I NIMLAS	KUNDER
RÅMATERIALER	GROSSISTER	NIMLAS ANSATTE I SELSKAPENE	MELLOMSTORE OG STØRRE PROSJEKT
PRODUKSJON	DIREKTE INNKJØP MED SENTRALAVTALE	NIMLAS ANSATTE PÅ HOVEDKONTORET	PRIVATKUNDER
ANNET	DIREKTE INNKJØP UTEN SENTRALAVTALE		OFFENTLIGE KUNDER
	INNLEID ARBEIDSKRAFT		
	ANNET INNKJØP		
	LOKALER		

Underleverandører har alltid blitt adressert i Nimlas sine etiske retningslinjer for leverandører. Vi tar et ansvar for underleverandører gjennom våre risikoanalyser. Det er satt tydelige krav til at leverandøren påser at alle i sin verdikjede har anstendige arbeidsforhold og at det ikke foregår brudd på menneskerettigheter. Vi følger aktivt opp og har tilfeller hvor vi har sluttet å handle fra leverandører som bryter med våre krav.

Direkte leverandører er delt opp i flere kategorier som til sammen favner omfanget i verdikjeden til Nimlas. Arbeidet med denne kategorien er det viktigste vi gjør.

Nimlas sine **interne forhold** følges tett opp av selskapene selv og konsernet på kontinuerlig basis. Vi anser gode arbeidsforhold og tett oppfølging av alle ansatte som en hygienefaktor.

Kunder er i hovedsak utenfor Nimlas sin kontroll, men det er etter vårt ønske å påse at avtaler inngås med selskap som støtter våre etiske retningslinjer. Nimlas som leverandør setter krav til elementer som blant annet HMS til oppdragsgiver på vegne av ansatte.

OPPFØLGING OG ANSVAR HOS MOR OG DØTRE

NIMLAS SOM MORSELSKAP SITT ANSVAR

- Rutiner og rammeverk for håndtering av arbeidsvilkår internt
- Retningslinjer og rammeverk for avtaler med leverandører (etiske retningslinjer internt og Code of Conduct eksternt)
- Oppfølging av sentraliserte avtaler og leverandører som benyttes på tvers av selskapene
- Utvikling av rammeverk for aktsomhetsvurderinger
- Risikovurdering av leverandørkjeden som rammer morselskapet, samt de fleste av selskapene
- Risikovurdering av leverandører som har fast avtale med Nimlas, herunder leverandører som konsernet har ansvar for, og som selskapene forventes å benytte seg av
- Tydeliggjøring av hvor i verdikjeden det kan forekomme forskjeller mellom selskap i konsernet
- Publisering av overordnet aktsomhetsvurdering for konsernet på Nimlas sine nettsider

SELSKAPENES ANSVAR

- Etterlevelse av etiske retningslinjer internt, og bevis på dette gjennom utfylling av undersøkelse når etterspurt
- Overholde krav om å følge Nimlas sine etiske retningslinjer for eksternt, herunder sende ut Code of Conduct der relevant, og følge opp disse
- Etterlevelse av sentralt bestemte avtaler; velge konsernets leverandører når det er mulig, herunder vurdere tiltak for å redusere bruken av lokale / mindre avtaler
- Aktsomhetsvurdering for egen drift, med tydeliggjøring av områdene i verdikjeden som skiller seg fra konsernet
- Eks. selskap som benytter seg av leverandører av batteri, solcellepanel og tekstil/arbeidsklær, som derfor eksponerer seg for annen land-risiko
- Alle egne/lokale avtaler, som blant annet rengjøring og annet tjenestetilbud som er viktig for egen drift
- Publisere egen redegjørelse på egne nettsider med tydeliggjøring av forskjellene fra Nimlas, og med egne individuelle risikovurderinger og tiltak basert på tilknytning, relasjon, ansvarlighet og land-/markedsrisiko

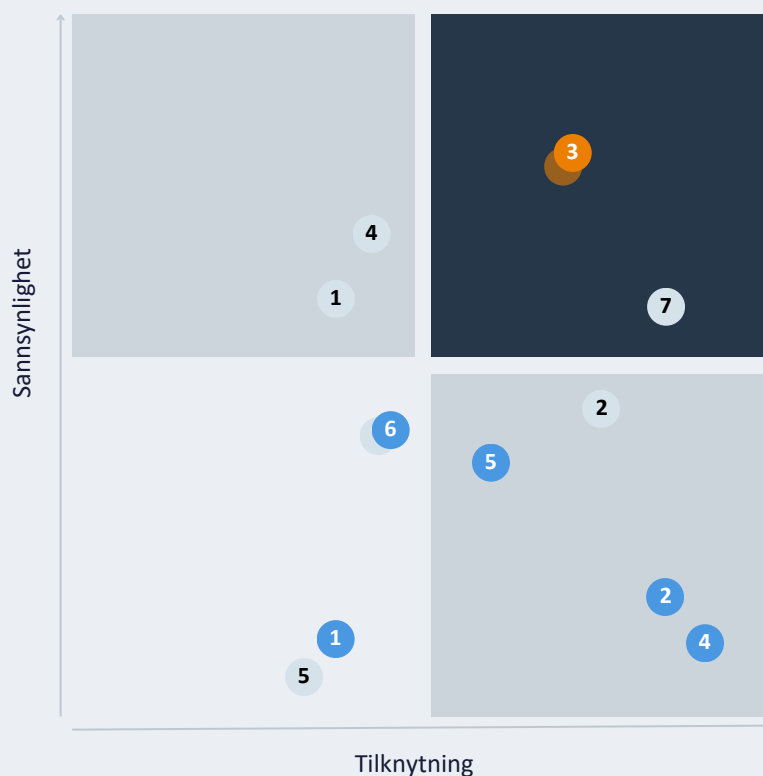


HISTORISK ARBEID OG RESULTATER

RISIKO OG TILTAK: ENDRING FRA 2022 - 2023

Siden oppstarten av aktsomhetsvurderingsarbeidet i 2022 har Nimlas arbeidet systematisk med å redusere risiko i leverandørkjeden. Arbeidet har gitt konkrete resultater på flere områder, særlig innen innleid arbeidskraft og transport. Direkte innkjøp uten sentralavtale forblir det mest krevende området og er gjenstand for kontinuerlig oppfølging.

#	Kategori	Risiko '22	Risiko '23	Risiko '24
1	Grossister	Medium	Lav	Lav
2	Direkte innkjøp m/ sentralavtale	Medium	Lav	Lav
3	Direkte innkjøp u/ sentralavtale	Høy	Høy	Høy
4	Innleid arbeidskraft	Medium/Høy	Lav	Lav
5	Annet innkjøp (verktøy, klær, bil, kontorrekvisita)	Medium	Medium	Medium
6	Lokaler (husleie, vask, kantine)	Medium	Medium	Lav
7	Transport (egen)	Høy	Ikke relevant	Ikke relevant



HISTORISK ARBEID: RESULTATER OG INTERNE FORHOLD

Innleid arbeidskraft

Ved å utnytte konsernstrukturen leier selskapene arbeidskraft på tvers av Nimlas fremfor fra eksterne tilbydere. Dette har gitt oversikt og kontroll, bedre avtalevilkår og økt lønnsomhet. Der lovverket krever det, benyttes midlertidig ansettelse fremfor innleie, håndtert i samarbeid med juridisk rådgiver og leverandør. Der innleie fortsatt er tillatt, er det utviklet tydelige rutiner med tett leverandøroppfølging.

Transport - fra egenhåndtering til transport via leverandør

Selskapene benytter seg ikke lenger av transporttjenester utenfor leverandøravtaler – denne risikoen er dermed inkludert i CoC med leverandør. Vi forventer at våre leverandører har oversikt over transportselskapene som de benytter seg av, og Nimlas holder fokus på tema i dialog med de viktigste leverandørene.

Grossister og direkte innkjøp m/sentralavtale

Gjennom utsendelse av etiske retningslinjer for leverandører og systematisk oppfølging av de viktigste leverandørene er risikoen i disse kategoriene redusert. En intern oversikt over sentralavtaleleverandører er gjort tilgjengelig for alle selskapene, og innkjøpsrutine utenom sentralavtale er utarbeidet og kommunisert.

Interne forhold

Vi jobber aktivt med å gjøre selskapene i Nimlas til attraktive arbeidsplasser der folk trives, utvikler seg og føler seg verdsatt. Interne arbeidsforhold kartlegges jevnlig og alle selskaper i konsernet forventes å ha gode rutiner for håndtering av egne ansatte forankret i Nimlas sine etiske retningslinjer.

Det ble ikke avdekket brudd på menneskerettigheter eller anstendig arbeid internt i 2024. Vi gjennomfører årlige medarbeiderundersøkelser for å sikre at alle ansatte blir hørt, og at arbeidsmiljøet kontinuerlig forbedres. En felles varslingskanal er innført og kommunisert til alle selskaper i konsernet. Redegjørelsen er rettet mot leverandørkjeden, der risikoen og påvirkningsmulighetene er størst.



RESULTATER OG STATUS: TILTAK FRA REDEGJØRELSEN 24 OVERORDNET

DIREKTE INNKJØP - ARBEIDSFORHOLD HOS LEVERANDØRER UTENFOR SENTRALAVTALE

Krav om informasjonsgrunnlag - delvis gjennomført

Stadig flere selskaper kjøper inn fra konsernets partnerleverandører og grossister, noe som gir bedre kontroll og oversikt. Noe innkjøp skjer fortsatt som engangskjøp eller via prefererte prosjektleverandører, og etiske retningslinjer for leverandører signeres i disse tilfellene ofte i etterkant fremfor i forkant av kjøp. Dette skyldes i hovedsak at innkjøpsvolumene varierer og at det konkrete arbeidet med den enkelte leverandør ikke alltid initieres tidlig nok i prosessen.

Oversikt over sentralavtaleleverandører - kontinuerlig pågående

Oversikten er etablert og vedlikeholdes løpende. Arbeidet med å inkludere flere leverandører videreføres

Solcelleindustrien - delvis gjennomført

Mer og mer av innkjøpet foregår via grossist og partnerleverandører med etablert dialog og kontroll. Arbeidet med å gjøre det enkelt for selskapene å benytte konsernets avtaleleverandører pågår, og utviklingen går i riktig retning.

ANNET INNKJØP - ARBEIDSFORHOLD HOS LEVERANDØRER AV STØTTEMATERIELL

Optimalisering av leverandørbruk - delvis gjennomført

Annet innkjøp omfatter verktøy, arbeidstøy, bil, IT og kontorrekvisita - innkjøp som støtter driften, men ikke inngår direkte i prosjektleveransen. Mer og mer av innkjøpet kanaliseres via grossist og partnerleverandører med etablert dialog og kontroll. Arbeidet med å gjøre det enkelt for selskapene å benytte konsernets avtaleleverandører pågår, og utviklingen går i riktig retning.

FOR CENTRUM ELEKTRISKE

Mange av leverandørene til Centrum Elektriske går igjen år etter år. Kombinert med at flere konsernselskaper bruker de samme leverandørene, gir dette økt volum og bedre grunnlag for oppfølging. Leverandørene utenfor sentralavtaler brukes i stadig mindre grad til fordel for leverandører Nimlas har avtale med. I 2025 ble tre leverandører prioritert for oppfølging: én ble fulgt opp gjennom dialog og signering av etiske retningslinjer, én videreføres til 2026 for innhenting av forpliktelse, og én ble nedprioritert da innkjøpet var relatert til et engangskjøp og leverandørforholdet fases ut.



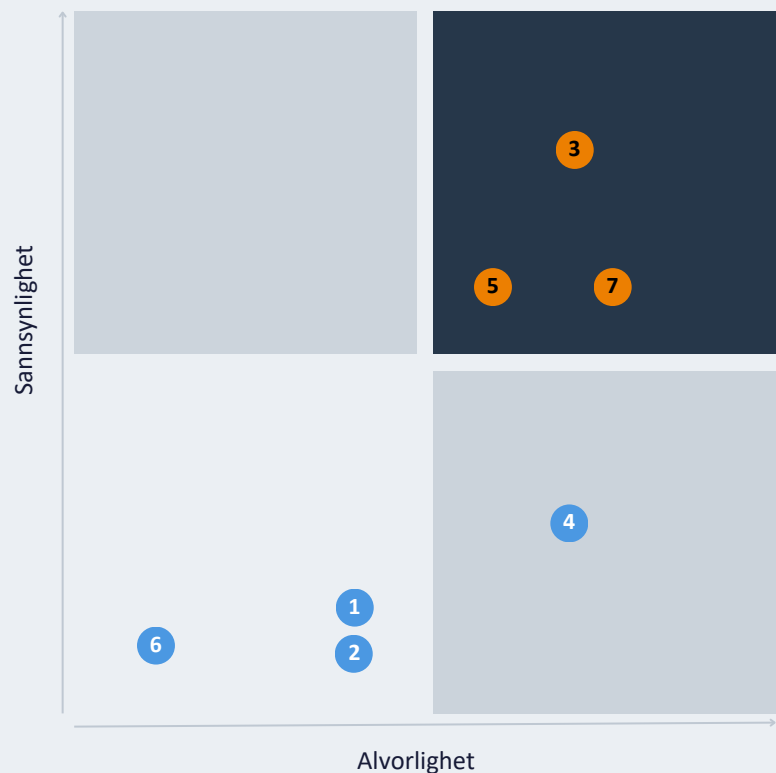
RISIKOVURDERING OG TILTAK 2025

NEGATIVE KONSEKVENSER PÅ MENNESKERETTIGHETER

RISIKOKARTLEGGING FOR DRIFTSÅRET 2025

Aktsomhetsvurderingen ser på potensiell skade på menneskerettigheter gjennom arbeidsforhold i de ulike delene av Nimlas sin leverandørkjede. Risikoen i de prioriterte kategoriene er primært systemisk og potensiell - den drives av manglende innsikt i arbeidsforhold og menneskerettigheter bakover i verdikjeden, ikke av dokumenterte brudd. Det er nettopp der vi mangler informasjon at risikoen er størst, og det er dette som ligger til grunn for våre prioriteringer og tiltak.

#	Kategori	Risiko '25
1	Grossister	Lav
2	Direkte innkjøp m/ sentralavtale	Lav
3	Direkte innkjøp u/ sentralavtale	Høy
4	Innleid arbeidskraft	Lav
5	Annet innkjøp	Medium
6	Lokaler	Lav
7	Underentreprenører	Medium



PRIORITERTE RISIKOOMRÅDER OG TILTAK OVERORDNET

Som en del av årets aktsomhetsvurdering ble det gjennomført spørreundersøkelse mot seks leverandører - to innen annet innkjøp, to grossister og to leverandører uten sentralavtale. Alle svarte. Funnene bekrefter at manglende innsyn bakover i verdikjeden er en vedvarende utfordring - også leverandørene selv har begrenset innsikt i sin egen underleverandørkjede. I tillegg er det for 2025 identifisert en ny risikoeksponering knyttet til bruk av underentreprenørtjenester i to av konsernets selskaper primært.

3 DIREKTE INNKJØP - ARBEIDSFORHOLD HOS LEVERANDØRER UTENFOR SENTRALAVTALE

RISIKO

Direkte innkjøp uten sentralavtale utgjør en kontinuerlig risiko på grunn av manglende innsyn i arbeidsforhold og menneskerettigheter bakover i verdikjeden. Det forekommer direkteinnkjøp fra leverandører som ikke har signert våre etiske retningslinjer, men i mindre grad enn tidligere. Bransjerisikoen ved komponentproduksjon er strukturell og vil trolig vedvare over tid. Nimlas sitt arbeid handler derfor om å gradvis øke innsynet og stille tydeligere krav. Et eksempel er batteribransjen, der produksjon av komponenter som kobolt er knyttet til kjent og veldokumentert risiko for menneskerettighetsbrudd. Innkjøp skjer i stadig større grad via grossist noe som gir noe bedre oversikt, men full transparens bakover i kjeden mangler fortsatt.

Tiltak som videreføres

- Innkjøpsrutine utenfor sentralavtale med krav om informasjonsgrunnlag
- Felles oversikt over leverandører med signert Code of Conduct og partnerleverandører
- Årlig felles gjennomgang av aktsomhetsvurdering

Nye tiltak 2026

- Vurdere og eventuelt forbedre eksisterende innkjøpsrutine med en mal for ansvarlig innkjøpspraksis, som forplikter leverandører til Nimlas sine etiske krav som del av selve avtaleinngåelsen

Forventet utfall

Nye leverandører forplikter seg til ansvarlig innkjøpspraksis fra første kontakt. Redusert risiko for ukjente brudd ved nye leverandørforhold.

PRIORITERTE RISIKOOMRÅDER OG TILTAK OVERORDNET

5 ANNET INNKJØP - ARBEIDSFORHOLD HOS LEVERANDØRER AV STØTTEMATERIELL

I motsetning til direkte prosjektinnkjøp omfatter annet innkjøp støtteinnkjøp som verktøy, arbeidstøy, bil og kontorrekvisita - innkjøp som holder driften i gang, men ikke inngår direkte i leveransen til kunden. Risikoen drives av mange lokale og varierende leverandørforhold med begrenset sentral kontroll, og av bransjerisiko knyttet til produksjon av komponenter og tekstiler i høyrisikoland. Spørreundersøkelsen bekrefter at også leverandørene selv har begrenset innsikt i sin underleverandørkjede. Nimlas ønsker å støtte lokale virksomheter og beholde vårt lokale preg, og arbeider derfor kontinuerlig med god dialog og tett oppfølging av leverandørrelasjon.

Tiltak som videreføres

- Felles oversikt over partnerleverandører og leverandører med signert Code of Conduct
- Løpende arbeid med å gjennomføre innkjøp via grossist og konsernets avtaleleverandører
- Undersøke og innføre partneravtale med et knippe leverandører som representerer de ulike kategoriene arbeidstøy, bil etc.

Ambisjon

Gradvis øke bevisstheten rundt ansvarlig innkjøpspraksis på tvers av konsernet – både gjennom bruk av konsernets avtaleleverandører og gjennom tett dialog og oppfølging av lokale leverandører.

7 UNDERENTREPRENØRER - SOSIAL DUMPING OG ARBEIDSFORHOLD

Enkelte selskaper i konsernet benytter underentreprenører i din drift. Bransjerisikoen for sosial dumping er kjent og veldokumentert i norsk bygge- og installasjonsbransje. Risikoen vurderes som potensiell og begrenset i omfang til disse to selskapene, men tas på alvor som et nytt og prioritert oppfølgingsområde for 2025. Nimlas vil arbeide med å sikre innsyn i arbeidsforholdene hos underentreprenørene og stille tydelige krav gjennom avtaler og oppfølging.

Nye tiltak 2026

- Tydeliggjøre forventninger til selskapene som dokumentasjon og oppfølging av underentreprenører

Forventet utfall

Økt innsyn i arbeidsforhold og tydeligere krav gjennom avtaler og oppfølging

PRIORITERTE RISIKOOMRÅDER CENTRUM ELEKTRISKE

Risikoområder

Centrum Elektriske vurderer å ha god kontroll på faste leverandører og samarbeidspartnere, og det er ikke identifisert nye risikoområder fra tidligere aktsomhetsvurderinger. Det er likevel identifisert en systemisk og potensiell risiko knyttet til situasjoner der byggherre eller arkitekt krever bruk av bestemte produkter eller leverandører – eksempelvis spesifikk belysning. I slike tilfeller har selskapet begrenset påvirkningskraft, og det er knyttet usikkerhet til arbeidsforhold bakover i verdikjeden som følge av kjent bransjerisiko og produksjon i høyrisikoland. Det er ikke avdekket faktiske hendelser.

Tiltak

- Etterstrebe bruk av stabile leverandører som har forpliktet seg til Nimlas sine etiske retningslinjer.
- Gjennomgang og kommunikasjon av salgs- og leveringsbetingelser ved etablering av nye leverandørforhold, med krav om forpliktelse til etiske retningslinjer fra første kontakt.

Forventet utfall av tiltak

Økt andel leverandørforhold med signerte etiske retningslinjer, og bedre kontroll ved prosjekter med kundestyrte leverandørvalg.

Oppsummert velger Nimlas å videreføre arbeidet med å øke kontrollen over hvilke leverandører som er involvert i vår verdikjede. Som en ansvarlig samfunnsaktør er det viktig for Nimlas å påse at selskapene i konsernet er klar over den risikoen de eksponerer seg for, og arbeider kontinuerlig med å redusere risiko og sikre effektivitet på tvers.

Oslo/Lier 24.juni 2026

Tom Erik Brekke

Tom Erik Brekke (25. jun., 2026 08:04:50 GMT+2)

Tom Erik Brekke
Styreleder

Marcus Virik

Marcus Virik (25. jun., 2026 08:19:47 GMT+2)

Marcus Virik
Styremedlem

Elvis Maksumic

Elvis Maksumic (25. jun., 2026 09:04:13 GMT+2)

Elvis Maksumic
Daglig leder



Har du spørsmål eller kommentarer knyttet Åpenhetsloven kan du kontakte oss på:
aapenhetsloven@nimlas.no












Redegjørelse 2025 - Centrum Elektriske

Endelig revisjonsrapport


2026-06-25


Opprettet:	2026-06-24
Av:	Julie Strøm Lohmann (julie.strom.lohmann@nimlas.no)
Status:	Signert
Transaksjons-ID:	CBJCHBCAABAAobTWpNz9iCB9OUe4pSq3DHMSWD7LwiZb

"Redegjørelse 2025 - Centrum Elektriske"-historikk

-  Dokument opprettet av Julie Strøm Lohmann (julie.strom.lohmann@nimlas.no)
2026-06-24 - 11:06:03 GMT
-  Dokument sendt via e-post til tom.erik.brekke@nimlas.no for signering
2026-06-24 - 11:07:26 GMT
-  E-postmelding vist av tom.erik.brekke@nimlas.no
2026-06-25 - 06:04:06 GMT
-  Underskriver tom.erik.brekke@nimlas.no oppga navn ved signering som Tom Erik Brekke
2026-06-25 - 06:04:48 GMT
-  Dokument e-signert av Tom Erik Brekke (tom.erik.brekke@nimlas.no)
Signaturdato: 2026-06-25 - 06:04:50 GMT - Tidskilde: server - Valgt signaturutseende: TYPE
-  Dokument sendt via e-post til marcus.virik@nimlas.no for signering
2026-06-25 - 06:04:53 GMT
-  E-postmelding vist av marcus.virik@nimlas.no
2026-06-25 - 06:19:02 GMT
-  Underskriver marcus.virik@nimlas.no oppga navn ved signering som Marcus Virik
2026-06-25 - 06:19:45 GMT
-  Dokument e-signert av Marcus Virik (marcus.virik@nimlas.no)
Signaturdato: 2026-06-25 - 06:19:47 GMT - Tidskilde: server - Valgt signaturutseende: TYPE
-  Dokument sendt via e-post til elvis.maksumic@centrumelektriske.no for signering
2026-06-25 - 06:19:49 GMT
-  E-postmelding vist av elvis.maksumic@centrumelektriske.no
2026-06-25 - 06:20:38 GMT

 Underskriver elvis.maksumic@centrumelektriske.no oppga navn ved signering som Elvis Maksumic
2026-06-25 - 07:04:11 GMT

 Dokument e-signert av Elvis Maksumic (elvis.maksumic@centrumelektriske.no)
Signaturdato: 2026-06-25 - 07:04:13 GMT - Tidskilde: server - Valgt signaturutseende: TEGNE

 Avtale fullført.
2026-06-25 - 07:04:13 GMT