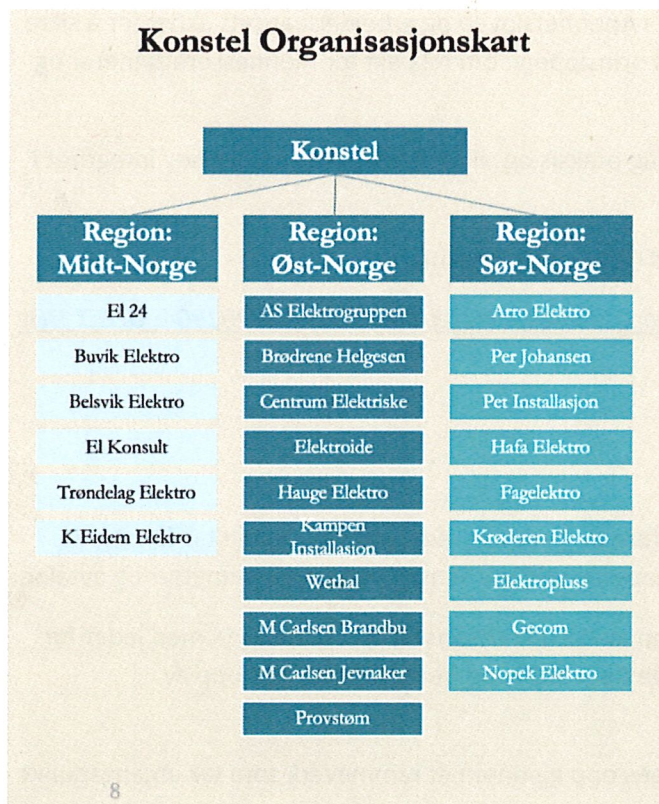


Redegjørelse Konstel - Åpenhetsloven Juni, 2023

1) Om Konstel AS:

Konstel er et konsern som består av 25 elektroentreprenører på Østlandet, i Trøndelag og Møre og Romsdal. Konsernet tilbyr tjenester innen elektro rettet mot installasjon, vedlikehold og service. Konstel jobber både med private og offentlige kunder med prosjekter i ulike sektorer, inkludert boliger, næringsbygg, offentlige bygninger og industri. Konstel har vokst gjennom oppkjøp, og selskapene har beholdt sin lokale merkevare når de har blitt en del av konsernet. Forretningsmodellen kombinerer nærhet til kunden og fleksibilitet med systemer, ressurser og synergier fra et større konsern.

Konstel bidrar med støtte på områder som forretningsutvikling, digitale verktøy, HR, bærekraftsledelse, markedsføring og kommunikasjon. Konsernet har 970 ansatte, og omsetter for 1,6 mrd kroner. I desember 2022 ble Konstel kjøpt av Klar Partners, og ble med det en del av Nimlas group. Nimlas er per i dag 3500 ansatte, og har en klar ambisjon om å bygge Nordens mest lønnsomme og bærekraftige installasjonsgruppe.



Konstel har besluttet et sett av etiske retningslinjer som definerer de grunnleggende prinsippene for hvordan vi skal drive vår virksomhet i samsvar med gjeldende lovverk og sunn, etisk forretningsførsel.

Vi skal opptre på en anstendig og pålitelig måte i alle sammenhenger og mot alle våre interessenter – det være seg ansatte, kunder, leverandører, konkurrenter, offentlige myndigheter, eiere og andre.

Konstels gjennomføring av aktsomhetsvurderinger baserer seg på OECDs retningslinjer og veileder for aktsomhetsvurderinger. Aktsomhetsvurderingene skal være forholdsmessig:

Aktsomhetsvurderingen skal stå i forhold til virksomhetens størrelse, virksomhetens art og bransje, samt alvorlighetsgraden og sannsynligheten for negative konsekvenser for grunnleggende menneskerettigheter og anstendige arbeidsforhold (Fra Forbrukertilsynet.no)

Konstel er klar over at aktsomhetsvurderingen ikke kan være fullstendig utfyllende, og at vi ikke har mulighet til å fjerne *all* potensiell risiko for brudd på menneskerett eller anstendig arbeidsliv. Det påbegynte arbeidet er likevel et startsted for vår kontinuerlige prosess med å sikre at alle delene i verdikjedene i våre selskap oppnår optimale forhold for anstendig arbeid og menneskerett. Konstel forplikter seg til å følge opp aksjonene som er identifisert igjennom risikoanalysen. Vi er stolte over å ta ekstra ansvar i bransjen, og har som mål å påvirke samarbeidspartnere og andre til å ta bedre valg!

2) Formål:

Gjennom denne redegjørelsen ønsker vi å informere om risikovurderinger som er gjennomført og tiltaksplaner som er utviklet for å redusere risiko for brudd på menneskerettigheter og anstendig arbeidsliv. Vi er forpliktet til å etterleve kravene i Åpenhetsloven og arbeider uansett aktivt for å sikre at våre produkter og tjenester er i samsvar med prinsippene om respekt for menneskerettigheter og anstendig arbeidsliv.

Som konsern er vårt mål å bidra til en bærekraftig praksis og sikre at vi opprettholder høy integritet i vårt arbeid.

Aktsomhetsvurderingen er utført i samsvar med OECDs retningslinjer.

https://files.nettsteder.regjeringen.no/wpuploads01/blogs.dir/263/files/2019/09/201904_OECD_DDv_eileder_nettil.pdf

3) Forankring av ansvarlighet:

I Konstel AS har moderselskapet ansvar for å utføre en generisk redegjørelse. Denne tar for seg de områdene i konsernet som går på tvers av selskapene, inklusiv sentraliserte bestemmelser og avtaler.

Arbeidet med Aktsomhetsvurderinger følges opp av bærekraftsansvarlig, i samarbeid med leder for forsyningskjeden. Styret i Konstel godkjente arbeidet i 2022, og fremdriften følges opp av konsernledergruppen.

Aktsomhetsvurderingen er gjennomført, og følges opp gjennom et rammeverk som tar utgangspunkt i OECD's veileder;

Konstel							
Denne planen for gjennomføring av aktsomhetsvurderinger etter Åpenhetsloven baserer seg på OECDs retningslinjer og OECDs veileder for aktsomhetsvurderinger for ansvarlige virksomheter. Da OECDs retningslinjer omfatter mer enn grunnleggende menneskerettigheter og anstendige arbeidsforhold (også miljø og anti-korrupsjon), er kun de delene av OECDs retningslinjer som er relevante i henhold til Åpenhetslovens virkeområde inntatt i denne planen..							
Dette dokumentet utgjør virksomhetens plan for "implementering" av aktsomhetsvurderinger i virksomheten i henhold til kravene i § 4 i Åpenhetsloven. Fristene inntatt i dokumentet viser til første gjennomgang, og det er en forutsetning for etterlevelse av Åpenhetsloven at aktsomhetsvurderingene som virksomheten skal gjøre er en regelmessig øvelse i henhold til kravene i § 4 annet ledd i Åpenhetsloven. Planen må derfor løpende oppdateres basert på virksomhetens aktsomhetsvurdering.							
Aktsomhetsvurderingene skal være forholdsmessig: Aktsomhetsvurderingen skal stå i forhold til virksomhetens størrelse, virksomhetens art og bransje, samt alvorlighetsgraden og sannsynligheten for negative konsekvenser for grunnleggende menneskerettigheter og anstendige arbeidsforhold.							
Det er viktig for en god implementering i virksomheten at etterlevelse av Åpenhetsloven blir inkorporert i virksomhetens ledelses- og styringssystem.							
Lowkrav	No	Aksjon (Vi vil...)	Ansvarlig	Frist	Status	Leveranser	Kommentarer
	1	Etablere team for gjennomføring av aktsomhetsvurderingene basert på mandatet gitt av styret i virksomheten, og etablere klare kommunikasjonslinjer til Styret.	Wenche / HR Jørn / Innkjøp		Utført	Dokumenter hvem som er involvert i prosessen og hvem som er ansvarlig i virksomheten for gjennomføringen av aktsomhetsvurderingen	Teamet har hatt ansvar for aktsomhetsvurdering på konsernnivå samt ramme for selskapene

Kilde: Fullstendig aktsomhetsvurdering

Arbeidet er forankret i Konstels etiske retningslinjer for alle ansatte, samt etiske retningslinjer for alle sentrale samarbeidspartnere. Det fins en varslingskanal for ansatte på selskapets intranettside, og i tillegg har alle selskap en egen kanal knyttet til Åpenhetsloven på sine hjemmesider.

Sentrale leverandører og samarbeidspartnere følges opp årlig for å påse at kravene og forventningene i de etiske retningslinjene til leverandører (Code of conduct), og dermed også kravene i Åpenhetsloven, etterfølges. Videre har Konstel gjennomført en intern analyse for å kartlegge interne arbeidsvilkår og påse at alle selskap i konsernet etterlever Konstels etiske retningslinjer. Dette er et viktig kontinuerlig arbeid for oss – da menneskene er kjernen av vårt arbeid.

EN INTERN ANALYSE BLIR UTFØRT ÅRLIG FOR Å KARTLEGGE INTERNE ARBEIDSVILKÅR OG PÅSE AT ALLE SELSKAPENE I KONSERNET ETTERLEVER KONSTEL ETISKE RETNINGSLINJER

Hovedfunn 2023

- Mange selskap er sertifisert – miljøfyrtårn eller annet, men det er en god andel som ikke har dette
- Alle selskapene har tilsvarende gode

Tiltak 2023-24

- ✓ Sette selskaps-standard for sertifiseringer, herunder undersøke om selskapene bør sertifiseres for gode arbeidsvilkår, og evt hvilken, og påse at alle selskapene etterlever dette

Kilde: Fullstendig aktsomhetsvurdering

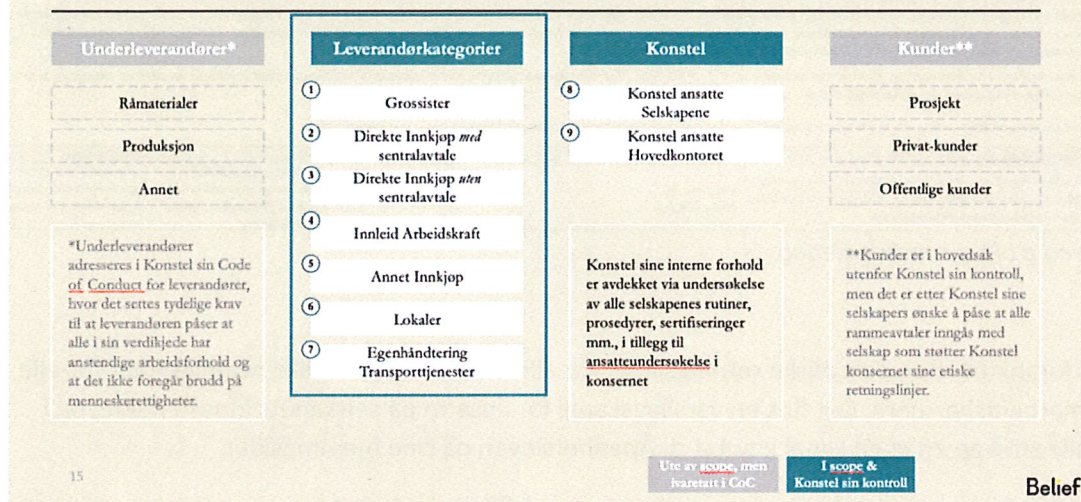
4) Kartlegging og vurdering av risiko for skade:

1. Verdikjeden:

For Konstel AS er alle deler av driften viktig for at vi skal levere optimal verdi til våre kunder. Verdikjeden består i korte trekk av fire hoveddeler: 1) underleverandører, 2) leverandører på tjenester, produkter og støttetjenester som vask og leie, 3) intern drift i Konstel og oppfølging av våre ansatte, og 4) sluttkunden, da valg av kunder med samme verdier som oss selv er en viktig del av kjernevirksomheten.

Ansaret ovenfor underleverandørene i vår verdikjede dekkes av våre direkte leverandører gjennom forankret Code of Conduct. Det viktigste fokuset i våre aktsomhetsvurderinger har dermed i denne omgang vært direkteleverandørsiden, i tillegg til vår egen interne drift. Dette i all hovedsak fordi vi starter der vi har størst påvirkning og ansvar.

VIDERE DETALJERING VISER AT OVERORDNET VERDIKJEDE FOR KONSTEL-KONSERNET BESTÅR AV 8 FORSKJELLIGE DIREKTELEVERANDØR-KATEGORIER

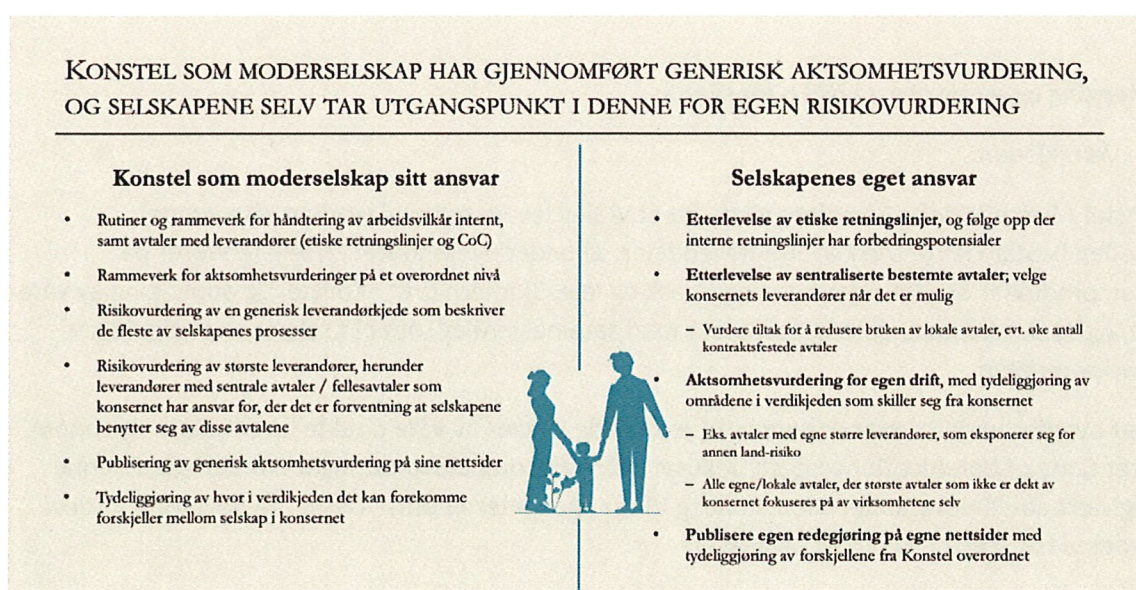


Kilde: Fullstendig aktsomhetsvurdering

2. Risikovurdering

For vår leverandørkjede ble det videre utført en risikovurdering som baserer seg på geografisk risiko og bransjerisiko. Risikovurderingen tydeliggjør hvorfor vi har valgt å sette fokus på noen, og ikke alle, leverandørkategorier. Vi har vurdert fokus og prioritet basert på den tilknytningen vi har til risikoen, samt hvilket ansvar vi anser at Konstel som selskap har. Etter videre analyse av leverandørkategoriene har vi bestemt hvilke områder vi skal sette fokus på i første omgang.

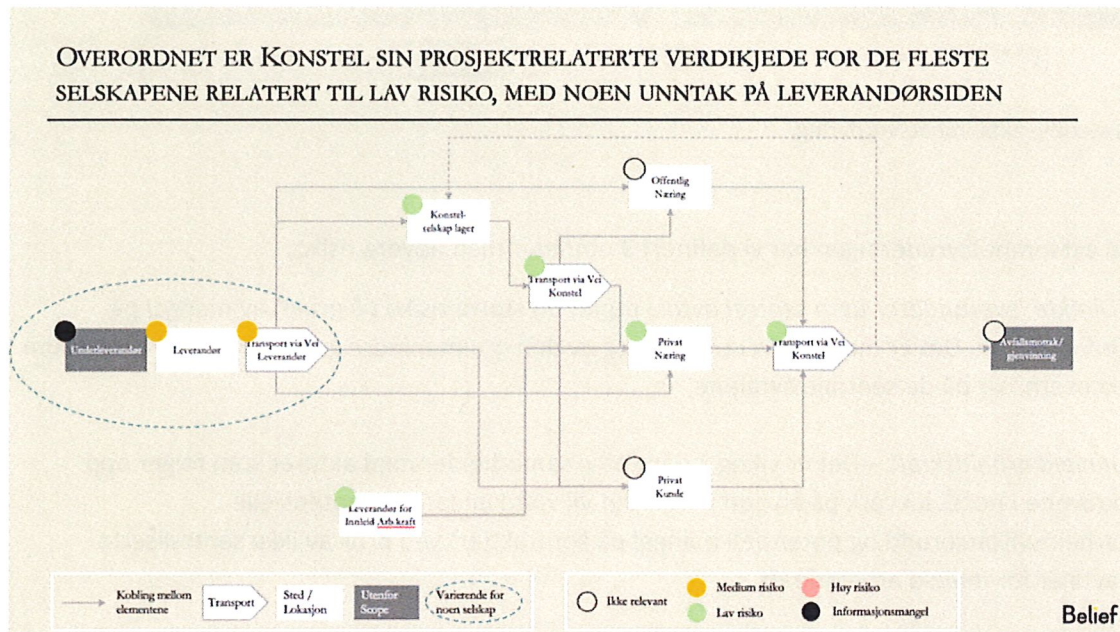
A) Første risikovurdering: Interne prosesser



Kilde: Fullstendig aktsomhetsvurdering

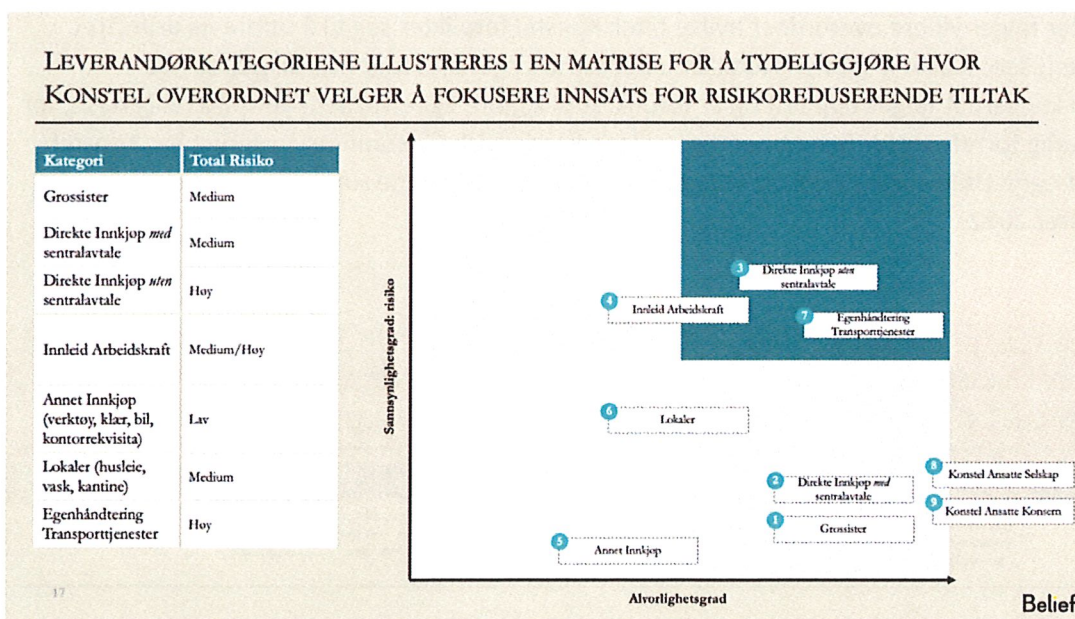
B) Andre risikovurdering: Verdikjeden for prosjekter, og leverandørkategorier

Overordnet er Konstel AS sin prosjektrelaterte verdikjede for de fleste selskapene relatert til lav risiko, med noen unntak på leverandørsiden.



Kilde: Fullstendig aktsomhetsvurdering

Leverandørene ble videre kategorisert og overordnet risikovurdert. Dette tydeliggjorde de viktigste fokusområdene for videre arbeid; Grossister, Leverandører med og uten sentralavtaler, Innleid arbeidskraft, Lokaler og de tjenestene det innebærer samt egenhåndtert transport.



Kilde: Fullstendig aktsomhetsvurdering

3. Viktigste kategorier av forretningsforbindelser: hvilken risiko som er avdekket

LEVERANDØRKATEGORIENE HAR NOEN OVERORDNEDE RISIKOER TILKNYTTET SIN FORRETNINGSDRIFT								
Kategori	Typen Partnerskap	Direkte Geografisk Risiko		Geografisk Risiko Underleverandør		Bransjerisiko	Typen risikoer avdekket	Total Risiko
Grossister	Høy kontroll, signert CoC	Norge	Lav	Variert	Medium/Høy	Lav	Risiko for avtaler med underleverandøret med brudd på menneskerettigheter	Medium

Kilde: Fullstendig aktsomhetsvurdering

Gjennom aktsomhetsvurderingen har vi definert 3 områder med høyere risiko;

1. *Direkte leverandører uten sentral avtale* utgjør en større risiko på grunn av mangel på informasjon. Det er mange leverandører, og av den grunn mindre grad av kontroll enn vi som konsern har på de sentrale avtalene.
2. *Innleid arbeidskraft* – Det er viktig å påse at vi samarbeider med aktører som følger opp kravene i norsk lovverk på en god måte. Det vil være en fare for potensielle arbeidsvilkårsbrudd og potensiell mangel på kontrakt(er) ved bruk av ikke sentraliserte avtaler for innleid arbeidskraft.
3. *Egenhåndtering transport* – Ved eventuelle egne order uten sentraliserte avtaler må vi påse at vi bruker logistikkfirma som oppfyller vilkårene i Åpenhetsloven.

5) Tiltak

Gjennom fokus på etiske retningslinjer internt og eksternt, samt oppfølging av leverandører jobber Konstel kontinuerlig med å kartlegge risiko for brudd på menneskerettigheter og anstendig arbeid med sine samarbeidspartnere. Dette vil være et viktig bidrag for å sikre økt kontroll i verdikjeden og driften. Under følger videre overordnet hvilke tiltak Konstel forplikter seg til å utføre 1. driftsåret 2023 for å redusere risikoen som er avdekket innenfor utvalgte områder i verdikjeden. Alle selskapene i konsernet følges opp tett og er forpliktet til å gjøre egne vurderinger på jevnlig basis, for å sikre ansvarlig forretningsdrift kontinuerlig. I tillegg til generisk Aktsomhetsvurdering har Konstel gjennomført egne risikovurderinger og redegjørelser for de selskapene som faller inn under loven for forretningsåret 2022.

BASERT PÅ RISIKOVURDERINGENE HAR KONSTEL VALGT UT AKSJONER FOR Å FJERNE, REDUSERE OG FORHINDRE RISIKO FOR BRUDD PÅ MENNESKERETT (1/3)					
Kategori	Avdekket Risiko	Tilknytning	Tiltak Sentralt	Tiltak Lokalt	Ansvarlig
Grossister	Ikke fullstendig kontroll på egen leverandørkjede i egne produkter (EMV) - informasjonsmangel	Indirekte, Medvirkende	Spesifikk oppfølging av EMV (egen merkevare) - produktene i grossist-møter halvårlig - vite hvem som ligger produktene som brandes som egne (oppriinnelses-sted, fabrikk osv.)	Følge konsernets avgjørelser	Innkjøp

Kilde: Fullstendig aktsomhetsvurdering

Grossister og leverandører med sentralavtale: Basert på informasjon rundt opprinnelsesland mv., sette tydelige ønsker om hvilke produkter man vil ha og ikke.

Leverandører uten sentralavtale: Kontinuerlig sette leverandørvalg på agendaen gjennom regions apparatet. Sikre at dokument «Rutine for handel med leverandører uten sentralavtale» etterleves av alle selskap i Konstel.

Innleid arbeidskraft: Sikre at Konstel har gode avtaler med bemanningsbyråer, samt at alle deler av konsernet overholder gjeldende lokale og nasjonale lover og regler knyttet til innleie. I de soner det ikke er et forbud, sørge for dialog med tillitsvalgt ved benyttelse av innleie.

Lokaler: Sikre kontraktsfestede avtaler på alle tjenester knyttet til drift på alle lokasjoner der det ikke inngår i leieavtalen.

Egenhåndtering Transporttjenester: Gjøre analyse av hvilke logistikkmåer som har lav risiko, og som kan benyttes av Konstel, samt sette krav til alle selskapene i konsernet å etterleve dette.

For alle leverandører tilknyttet Konstel sin drift gjelder følgende punkter:

- 1) Tydelige krav og forventning i kontrakt og CoC,
- 2) Oppfølging i form av spørreskjema/egenmelding,
- 3) Revisjoner av etterlevelse (egne eller via tredjepart)

6) Krøderen

Åpenhetsloven trådte i kraft 1. juli 2022. Det vil si at Krøderen Elektro AS nå skal være mer åpne og transparente om hvordan virksomheten vår påvirker våre leverandører.

Loven skal bidra til at vi (Krøderen Elektro) reduserer risikoen for at virksomheter vi benytter oss av ikke skal forårsake eller medvirke til brudd på menneskerettigheter. Loven bidrar også til at vi må gjøre vårt for å sikre anstendige arbeidsforhold hos våre underleverandører, samt oss selv.

Åpenhetsloven skal fremme virksomheters respekt for grunnleggende menneskerettigheter og anstendige arbeidsforhold. Loven krever at vi skal gjøre såkalte aktsomhetsvurderinger for å forstå risikoen for eventuelle brudd, og sette inn tiltak der det er nødvendig. Krøderen Elektro benytter seg av bistand fra sin eier (Konstel), til oppfølging av sine leverandører i ettertid. Dette er et kontinuerlig arbeid som pågår.

For eventuelle spørsmål rundt hvordan Krøderen Elektro AS håndterer åpenhetsloven. Vennligst ta kontakt med daglig leder.

7) Relevante dokumenter

Etiske retningslinjer for leverandører, etiske retningslinjer Konstel.

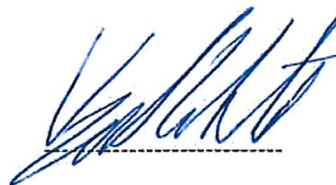
8) Kontakt: Har du spørsmål eller kommentarer til vårt arbeid knyttet til Åpenhetsloven kan du kontakte oss på;

aopenhetsloven@konstel.no

Lier 20. juni 2023



Terje Myhre
Styreleder



Vegard Jelstad
Daglig leder